



M a t e r i á l

na zasadnutie Mestského zastupiteľstva v Spišských Vlachoch

Vec: Návrh na zvýšenie kapacity MŠ Spišské Vlachy

Dôvod predloženia:

Nepostačujúca kapacita MŠ
vzhľadom k prijatým žiadosťiam na
nasledujúci školský rok.

Materiál obsahuje:

- I. Dôvodová správa
- II. Návrh uznesenia
- III. Prílohy materiálu

Spracoval:

Ing. JUDr. Stanislav Kandrik, Ing. Michal Dzurila

Zodpovedá:

Ing. JUDr. Stanislav Kandrik

Predkladá:

Ing. JUDr. Stanislav Kandrik

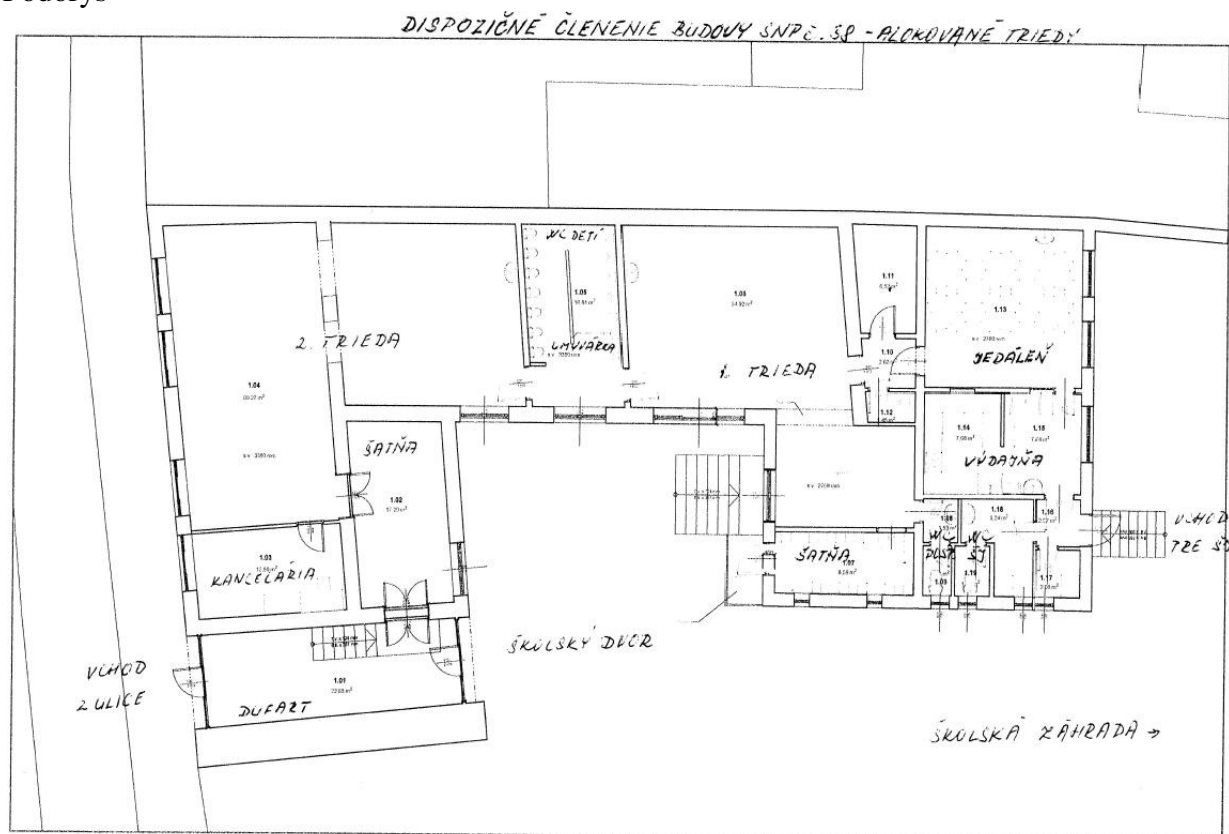
I. Dôvodová správa

Zhodnotenie doterajšieho stavu

Súčasný stav detí navštevujúcich MŠ

SNP 38

Pôdorys



Súčasný stav v triedach na SNP 38

	TRIEDY		DETI
	Trieda 1	Trieda 2	Spolu
SNP 38	15	18	33

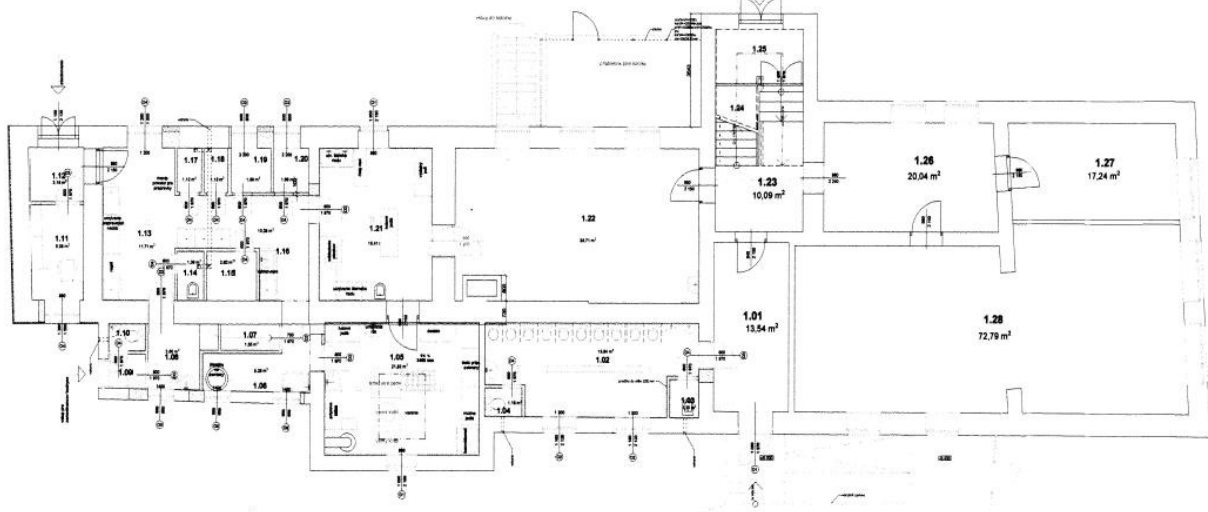
Rozloha tried na SNP 38

	TRIEDY	
	Trieda 1	Trieda 2
SNP 38	73 m ²	93,36 m ²

SNP 1

Pôdorys prízemnia

Materská škola, SNP č. 1, Spišské Vlachy 053 61
Pôdorys I. NADZEMNÉ PODLAŽIE



LEGENDA MIESTNOSTÍ:

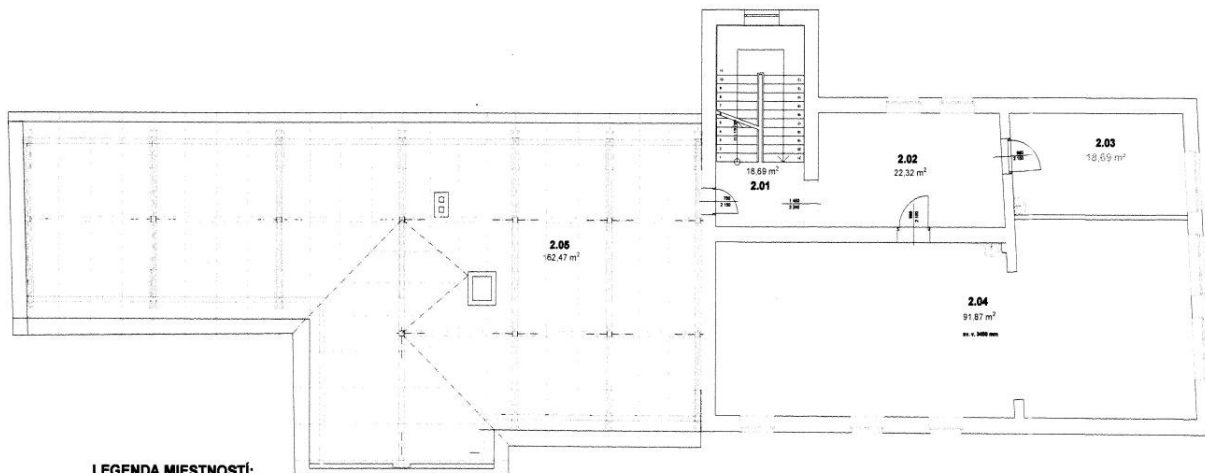
ČÍSLO MIESTN.	NÁZOV MIESTNOSTI	PLOCHA (m²)	ÚPRAVA PODLAHY	ÚPRAVA STROPU	ÚPRAVA POVRCHOV STĚN	POZNÁMKA
1.01	chodba hlavný vstup	13.54	TERAZOVÝ SZTUK V 3 cm	oprávanie omietka v obetse 10 cm	oprávanie omietka v obetse 10 cm	vyšetrovaný stĺžok kľuč. 100 mm
1.02	voj. zar. - WC, umývadlá	10.09	TERAZOVÝ SZTUK V 3 cm	oprávanie omietka v obetse 10 cm	oprávanie omietka v obetse 10 cm	vyšetrovaný stĺžok kľuč. 100 mm
1.03	upratovňa	13.54	TERAZOVÝ SZTUK V 3 cm	oprávanie omietka v obetse 10 cm	oprávanie omietka v obetse 10 cm	vyšetrovaný stĺžok kľuč. 100 mm
1.04	WC personál	3.90	TERAZOVÝ SZTUK V 3 cm	oprávanie omietka v obetse 10 cm	oprávanie omietka v obetse 10 cm	vyšetrovaný stĺžok kľuč. 100 mm
1.05	kuharka	17.24	TERAZOVÝ SZTUK V 3 cm	oprávanie omietka v obetse 10 cm	oprávanie omietka v obetse 10 cm	vyšetrovaný stĺžok kľuč. 100 mm
1.06	prázdny priestor zariadenia a zariadenia	3.90	TERAZOVÝ SZTUK V 3 cm	oprávanie omietka v obetse 10 cm	oprávanie omietka v obetse 10 cm	vyšetrovaný stĺžok kľuč. 100 mm
1.07	schodisko s/ú. vnút. schodisko	13.54	TERAZOVÝ SZTUK V 3 cm	oprávanie omietka v obetse 10 cm	oprávanie omietka v obetse 10 cm	vyšetrovaný stĺžok kľuč. 100 mm
1.08	schodisko vnútorných schodisko	3.90	TERAZOVÝ SZTUK V 3 cm	oprávanie omietka v obetse 10 cm	oprávanie omietka v obetse 10 cm	vyšetrovaný stĺžok kľuč. 100 mm
1.09	WC zariadenie kuchyne	17.24	TERAZOVÝ SZTUK V 3 cm	oprávanie omietka v obetse 10 cm	oprávanie omietka v obetse 10 cm	vyšetrovaný stĺžok kľuč. 100 mm
1.10	vešnica kuchyne	17.24	TERAZOVÝ SZTUK V 3 cm	oprávanie omietka v obetse 10 cm	oprávanie omietka v obetse 10 cm	vyšetrovaný stĺžok kľuč. 100 mm
1.11	vešnica kuchyne	17.24	TERAZOVÝ SZTUK V 3 cm	oprávanie omietka v obetse 10 cm	oprávanie omietka v obetse 10 cm	vyšetrovaný stĺžok kľuč. 100 mm
1.12	schodisko - schodisko	3.90	TERAZOVÝ SZTUK V 3 cm	oprávanie omietka v obetse 10 cm	oprávanie omietka v obetse 10 cm	vyšetrovaný stĺžok kľuč. 100 mm
1.13	prípravný priestor pre personál	17.24	TERAZOVÝ SZTUK V 3 cm	oprávanie omietka v obetse 10 cm	oprávanie omietka v obetse 10 cm	vyšetrovaný stĺžok kľuč. 100 mm
1.14	schodisko	3.90	TERAZOVÝ SZTUK V 3 cm	oprávanie omietka v obetse 10 cm	oprávanie omietka v obetse 10 cm	vyšetrovaný stĺžok kľuč. 100 mm
1.15	schodisko vnútorných schodisko	17.24	TERAZOVÝ SZTUK V 3 cm	oprávanie omietka v obetse 10 cm	oprávanie omietka v obetse 10 cm	vyšetrovaný stĺžok kľuč. 100 mm
1.16	schodisko vnútorných schodisko	17.24	TERAZOVÝ SZTUK V 3 cm	oprávanie omietka v obetse 10 cm	oprávanie omietka v obetse 10 cm	vyšetrovaný stĺžok kľuč. 100 mm
1.17	schodisko vnútorných schodisko	17.24	TERAZOVÝ SZTUK V 3 cm	oprávanie omietka v obetse 10 cm	oprávanie omietka v obetse 10 cm	vyšetrovaný stĺžok kľuč. 100 mm
1.18	schodisko vnútorných schodisko	17.24	TERAZOVÝ SZTUK V 3 cm	oprávanie omietka v obetse 10 cm	oprávanie omietka v obetse 10 cm	vyšetrovaný stĺžok kľuč. 100 mm
1.19	schodisko vnútorných schodisko	17.24	TERAZOVÝ SZTUK V 3 cm	oprávanie omietka v obetse 10 cm	oprávanie omietka v obetse 10 cm	vyšetrovaný stĺžok kľuč. 100 mm
1.20	schodisko vnútorných schodisko	17.24	TERAZOVÝ SZTUK V 3 cm	oprávanie omietka v obetse 10 cm	oprávanie omietka v obetse 10 cm	vyšetrovaný stĺžok kľuč. 100 mm
1.21	schodisko vnútorných schodisko	17.24	TERAZOVÝ SZTUK V 3 cm	oprávanie omietka v obetse 10 cm	oprávanie omietka v obetse 10 cm	vyšetrovaný stĺžok kľuč. 100 mm
spolu		266.38				

LEGENDA MIESTNOSTÍ:

ČÍSLO MIESTN.	NÁZOV MIESTNOSTI	PLOCHA (m²)	ÚPRAVA PODLAHY	ÚPRAVA STROPU	ÚPRAVA POVRCHOV STĚN	POZNÁMKA
1.22	schodisko	30.77	TERAZOVÝ SZTUK V 3 cm	oprávanie omietka v obetse 10 cm	oprávanie omietka v obetse 10 cm	vyšetrovaný stĺžok kľuč. 100 mm
1.23	schodisko	13.54	TERAZOVÝ SZTUK V 3 cm	oprávanie omietka v obetse 10 cm	oprávanie omietka v obetse 10 cm	vyšetrovaný stĺžok kľuč. 100 mm
1.24	schodisko	3.90	TERAZOVÝ SZTUK V 3 cm	oprávanie omietka v obetse 10 cm	oprávanie omietka v obetse 10 cm	vyšetrovaný stĺžok kľuč. 100 mm
1.25	schodisko vnútorných schodisko	17.24	TERAZOVÝ SZTUK V 3 cm	oprávanie omietka v obetse 10 cm	oprávanie omietka v obetse 10 cm	vyšetrovaný stĺžok kľuč. 100 mm
1.26	schodisko vnútorných schodisko	17.24	TERAZOVÝ SZTUK V 3 cm	oprávanie omietka v obetse 10 cm	oprávanie omietka v obetse 10 cm	vyšetrovaný stĺžok kľuč. 100 mm
1.27	schodisko vnútorných schodisko	17.24	TERAZOVÝ SZTUK V 3 cm	oprávanie omietka v obetse 10 cm	oprávanie omietka v obetse 10 cm	vyšetrovaný stĺžok kľuč. 100 mm
1.28	schodisko vnútorných schodisko	17.24	TERAZOVÝ SZTUK V 3 cm	oprávanie omietka v obetse 10 cm	oprávanie omietka v obetse 10 cm	vyšetrovaný stĺžok kľuč. 100 mm
spolu		266.38				

Pôdorys poschodia

Materská škola, SNP č. 1, Spišské Vlachy 053 61
Pôdorys II. NADZEMNÉ PODLAŽIE



LEGENDA MIESTNOSTÍ:

ČÍSLO MIESTN.	NÁZOV MIESTNOSTI	PLOCHA (m²)	ÚPRAVA PODLAHY	ÚPRAVA STROPU	ÚPRAVA POVRCHOV STĚN	POZNÁMKA
2.01	chodisko	18.67	PTC podlaha	oprávanie omietka v obetse 10 cm	oprávanie omietka v obetse 10 cm	
2.02	chodba, elektrický	22.32	PTC podlaha	oprávanie omietka v obetse 10 cm	oprávanie omietka v obetse 10 cm	
2.03	koridorka č. 2	18.69	PTC podlaha	oprávanie omietka v obetse 10 cm	oprávanie omietka v obetse 10 cm	
2.04	triede č. 2	91.87	PTC podlaha	oprávanie omietka v obetse 10 cm	oprávanie omietka v obetse 10 cm	
2.05	posala	162.47	PTC podlaha	oprávanie omietka v obetse 10 cm	oprávanie omietka v obetse 10 cm	vyšetrovaný stĺžok kľuč. 100 mm
spolu		314.22				

Súčasný stav v triedach na SNP 1

	TRIEDY		DETI
	<i>Trieda 1</i>	<i>Trieda 2</i>	Spolu
SNP 1	25	19	44

Rozloha tried na SNP 1

	TRIEDY	
	<i>Trieda 1</i>	<i>Trieda 2</i>
SNP 1	91,87 m ²	72,79 m ²

Aktuálny a maximálny stav umiestnenia detí v súčasných triedach

	TRIEDY				DETI	
	<i>Trieda 1</i>		<i>Trieda 2</i>			
	aktuálny stav	<i>maximálny stav</i>	aktuálny stav	<i>maximálny stav</i>	aktuálny spolu	maximálny spolu
SNP 1	25	23	19	21	44	44
SNP 38	15	18	18	23	33	41
Škôlka					77	85

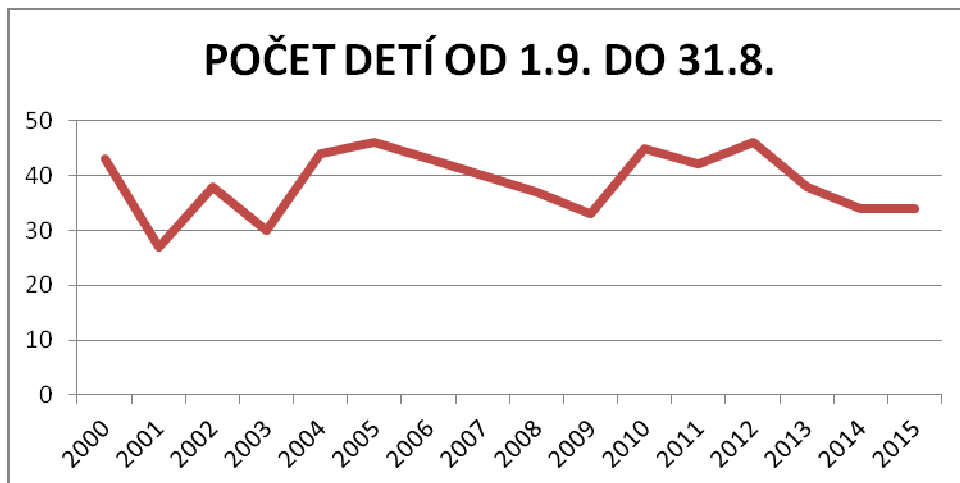
Požiadavky na umiestnenie detí do MŠ

Umiestnenie	Podmienka	Rozloha
VONKU	trávnatá plocha	2,5 m ²
	detské ihrisko	4 m ²
DNU	plocha na hranie	4 m ² (12 m ³)
	plocha na ležadlo	1,7 m ²
	plocha na hranie s oddelenou spálňou	3 m ²
	plocha na stoličku v jedálni	1,4 m ²

Prognóza počtu detí narodených od 1.9. do 31.8.

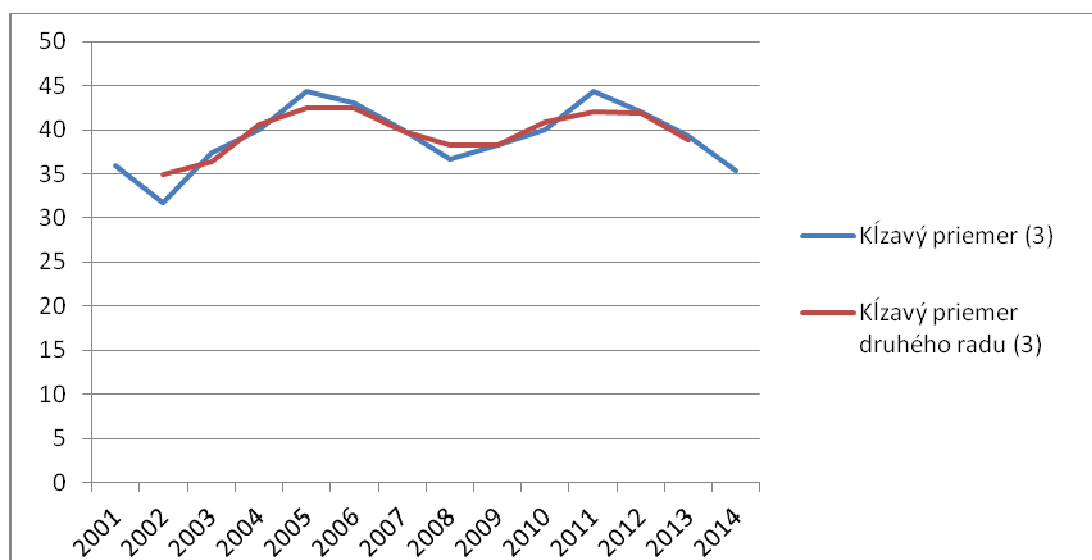
Vstupné údaje (zdroj: matrika)

t	ROK	POČET DETÍ OD 1.9. DO 31.8.
1	2000	43
2	2001	27
3	2002	38
4	2003	30
5	2004	44
6	2005	46
7	2006	43
8	2007	40
9	2008	37
10	2009	33
11	2010	45
12	2011	42
13	2012	46
14	2013	38
15	2014	34
16	2015	34



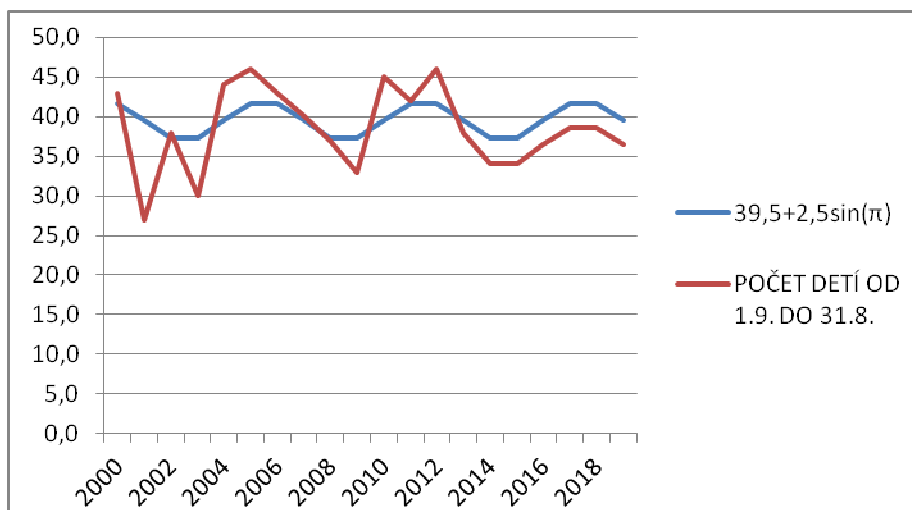
Na vyrovnanie krivky z dôvodu identifikácie trendu bola použitá metóda kľzavých priemerov prvého a druhého stupňa s intervalom 3.

t	ROK	POČET DETÍ OD 1.9. DO 31.8.	Kľzavý priemer (3)	Kľzavý priemer druhého radu (3)
1	2000	43		
2	2001	27	36	
3	2002	38	32	35
4	2003	30	37	36
5	2004	44	40	41
6	2005	46	44	42
7	2006	43	43	42
8	2007	40	40	40
9	2008	37	37	38
10	2009	33	38	38
11	2010	45	40	41
12	2011	42	44	42
13	2012	46	42	42
14	2013	38	39	39
15	2014	34	35	
16	2015	34		



Na základe grafu časového radu bola určená najpodobnejšia trendová funkcia:

$$f: 39,5+2,5\sin(-(1+t)\pi/3)$$



Na jej základe bol odhadnutý vývoj počtu detí v nasledujúcich rokoch narodených od 1.9. do 31.8.

ID	ROK	POČET DETÍ OD 1.9. DO 31.8.	$39,5+2,5\sin(-(1+t)\pi/3)$
1	2000	43	41,6
2	2001	27	39,5
3	2002	38	37,3
4	2003	30	37,3
5	2004	44	39,5
6	2005	46	41,6
7	2006	43	41,6
8	2007	40	39,5
9	2008	37	37,3
10	2009	33	37,3
11	2010	45	39,5
12	2011	42	41,6
13	2012	46	41,6
14	2013	38	39,5
15	2014	34	37,3
16	2015	34	37,3
17	2016	36,5	39,5
18	2017	38,6	41,6
19	2018	38,6	41,6
20	2019	36,5	39,5

Rozmiestnenie prijatých detí

	TRIEDY			DETI	POTREBNÁ PLOCHA				
	Trieda 1	Trieda 2	Trieda 3	Spolu	Trávnatá	m ²	Ihrisko	m ²	Spolu
SNP 1	23	23	10	56	140	2,5	224	4	364
SNP 38	20	23		43	107,5	2,5	172	4	279,5
Škôlka				99	247,5		396		643,5

Pozn.: na základe zákona č. 245/2008 Z. z. o výchove a vzdelávaní (školský zákon) a v znení neskorších predpisov podľa § 28 ods. 10 písm. d: Ak sú splnené požiadavky podľa osobitného predpisu, najvyšší počet detí v triede podľa ods. 9 sa môže zvýšiť o tri deti z dôvodu zvýšenia záujmu zákonných zástupcov detí o výchovu a vzdelávanie v materskej škole.

1. Návrh na zvýšenie kapacity MŠ-prostredníctvom kontajnerového systému(modulová materská škôlka) v priestoroch MŠ na ulici SNP 38.

I. Technická stránka



4 000 000 Kč = ± 147 357 €



ŠKOLKA PRO 25 DĚTÍ

5 mil. Kč

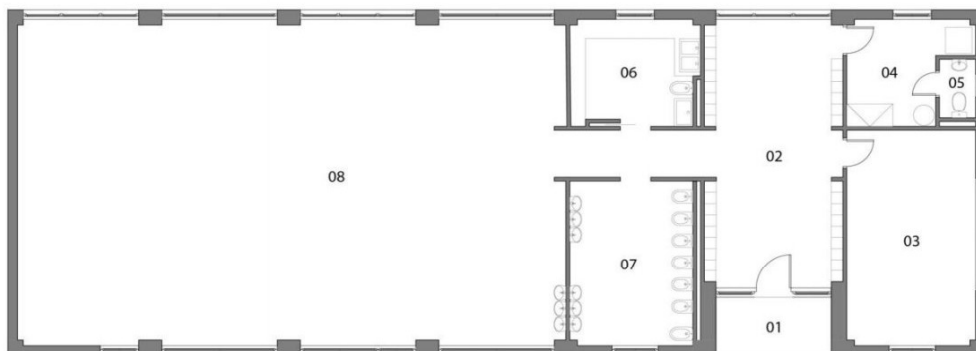
Soukromá MŠ Kubiland, Brno

5 000 000 Kč = ± 184 196 €

KOMA
Different building

ŠKOLKA PRO 25 DĚTÍ

5 mil. Kč



LEGENDA MÍSTNOSTÍ:

01	ZÁVĚTRÍ
02	CHODBA
03	KANCELÁŘ
04	ŠATNA
05	WC
06	KUCHYŇ
07	UMÝVÁRNA/WC
08	HERNA

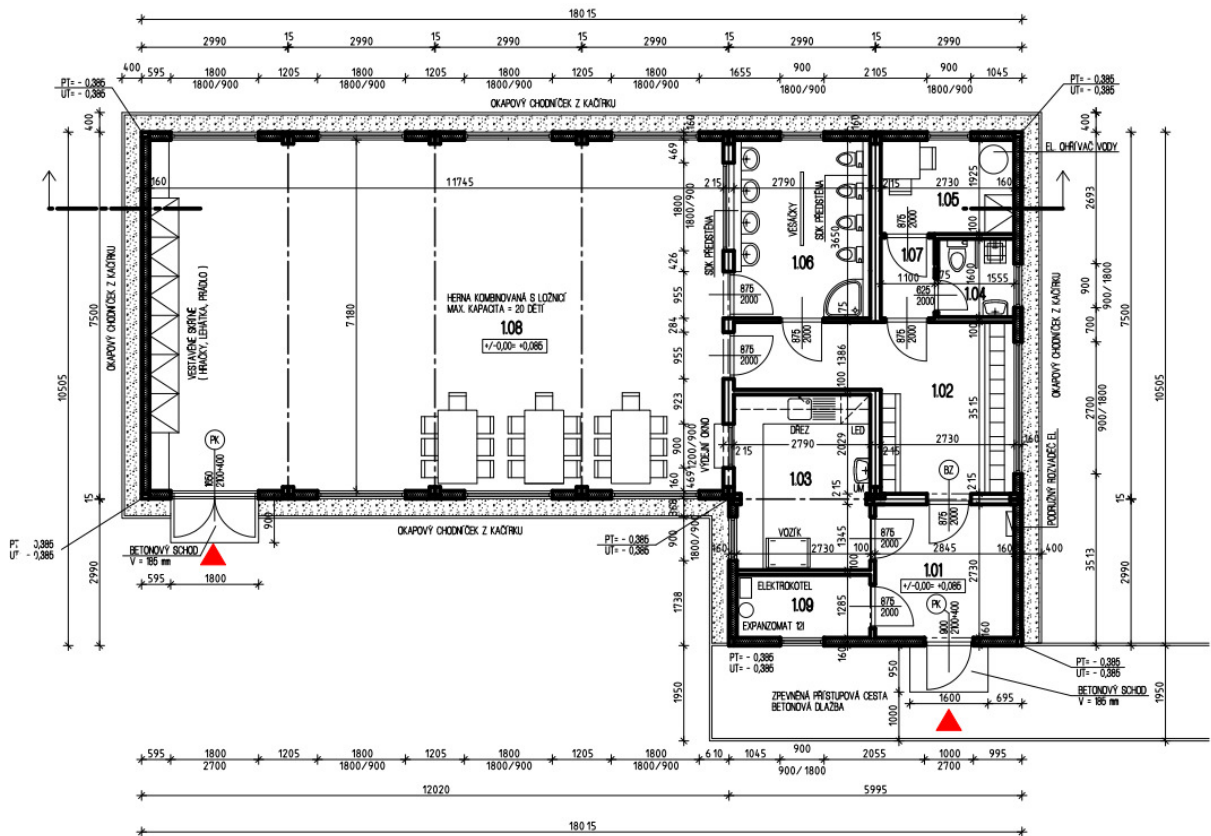
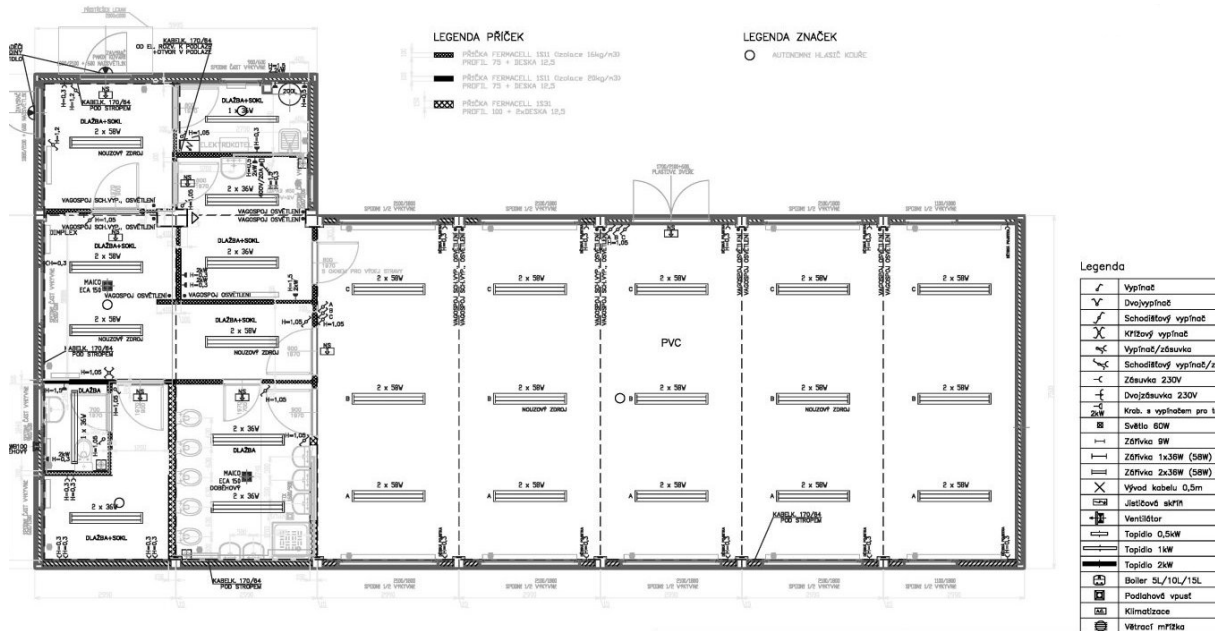


Moduly **Comfort Line**

Podlahové vytápění

Hliníková okna s venkovními žaluziemi

KOMA MODULAR CONSTRUCTION



rozloha: 118,16 m²
 počet detí: 20
 doba realizácie: 8 týždňov

II. Finančná stránka

Cenník prenájaných obytných, sanitárnych a skladových kontajnerov

Cenník je platný od 9.1.2012

Rozmery kontajnerov v mm:

A, C, D, S: 6058x2438x2830 F: 3000x2438x2830 E: 6058x4876x2830 /sv.v. 2500

Cena prenájmu 1 ks kontajneru bez DPH:

Typ kontajneru	1 – 12 mesiacov	viac mesiacov
FA A1, A2	80 €	dohodou
FA F4	70 €	dohodou
FA D1, C1, C3	240 €	dohodou
FA F2	125 €	dohodou
FA F3	125 €	dohodou
FA E6	160 €	dohodou
FA E6 montáž/demontáž	248,95 €	dohodou
S1/S2 skladový 10" a 20"	70 €	dohodou

V prípade záujmu o iný typ kontajnera, kontaktujte nás prosím na našich tel. číslach. Ak to bude možné, radi vyhovieme Vaším požiadavkám. **V prípade dostatočného množstva na sklade, možná cena dohodou.**

V cene nájmu nie je zahrnuté:

- naloženie a zloženie v sídle Fagus SK, s.r.o. a v mieste nájmu
- doprava do miesta nájmu a späť do sídla Fagus SK, s.r.o.

Naloženie a vyloženie žeriavom v areáli Fagus SK, s.r.o., Hliník nad Váhom:
35,00 €/ks + DPH

Naloženie a vyloženie žeriavom v areáli Fagus SK, s.r.o., pobočka Bratislava:
40,00 €/hod. + DPH

Za každý kontajner požadujeme zaplatiť **kauciu 1 000 € vrátane DPH.**

Príloha 1: Fagus_katalog (ponukový katalóg kontajnerov a služieb)

NÁKLADY NA ÚPRAVU MATERSKEJ ŠKOLY	
Betónový podklad pod kontajnery	1 600 €
* Makadam	400 €
* Betón	1 200 €
Inžinierske siete	8 000 €
* Elektrina	1 000 €
* Voda	1 000 €
* Práca	4 500 €
* Odpad	1 500 €
Kontajnery	92 025 €
* Dovoz + montáž + cesta	5 145 €
* Kúpa	75 360 €
* Prenájom	11 520 €
Nájom	23 040 €
1. rok (2015)	4 800 €
ďalší rok	11 520 €
posledný rok	6 720 €
ročná záloha	8 000 €
SPOLU	34 265 €

	km	spotreba	cena	náklad
Preprava stravy - 1 cesta	1	8	1,45	0,116

	mzda	náklad
Mesačné personálne náklady	540	728,73

	cena
Náklady na úpravu	9 600 €
Náklady na montáž a dovoz	10 290 €
Prenájom na 3 roky	34 560 €
Záloha	8 000 €
Celkove náklady na 3 roky (prenájom)	62 450 €
Celkove náklady (kúpa)	90 105 €

III. Legislatívne požiadavky

- Zákon č. 50/1976 Z. z. Stavebný zákon
- Zákon č. 245/2008 Z. z. Školský zákon
 - *V zmysle § 28 ods. 9* -Najvyšší počet detí v triede materskej školy je
 - a)20 v triede pre troj- až štvorročné deti,
 - b)21 v triede pre štvor- až päťročné deti,
 - c)22 v triede pre päť- až šesťročné deti,
 - d)21 v triede pre troj- až šesťročné deti.
 - *V zmysle § 28 ods. 10* -Ak sú splnené požiadavky podľa osobitného predpisu najvyšší počet detí v triede podľa odseku 9 sa môže zvýšiť o tri deti z dôvodu
 - a)zmeny trvalého pobytu dieťaťa,
 - b)zaradenia dieťaťa len na adaptačný pobyt alebo len na diagnostický pobyt v materskej škole,
 - c)odkladu plnenia povinnej školskej dochádzky alebo dodatočného odkladu plnenia povinnej školskej dochádzky alebo
 - d)**zvýšeného záujmu zákonných zástupcov detí o výchovu a vzdelávanie v materskej škole.**
 - *V zmysle § 28 ods. 11*-Pri určovaní počtu detí v triede podľa odseku 10 sa môže zohľadniť počet detí v triede mladších ako tri roky.
- Zákon č. 596/2003 Z. z. o štátnej správe v školstve a školskej samospráve, nie je potreba vykonať zmenu v sieti *zmysle § 18 ods. 3*.
- Vyhláška 527/2007 Z. z. o podrobnostiach a požiadavkách na zariadenia pre deti a mládež – potreba dodržať všetky ustanovenia tejto vyhlášky.
- Vyhláška 532/2002 Z. z. ktorou sa ustanovujú podrobnosti o všeobecných technických požiadavkách na výstavbu a o všeobecných technických požiadavkách na stavby užívané osobami s obmedzenou schopnosťou pohybu a orientácie-
 - *v zmysle § 51 ods. 1*- Budova na školstvo sa umiestňuje v tichom prostredí v dostatočnom odstupe od ciest a **zdrojov hluku**. Úseky využívané žiakmi musia byť maximálne 4-podlažné. Odstup fasády s učebňou od protiľahlej prekážky musí zodpovedať slovenskej technickej norme.

- *v zmysle § 51 ods. 2* -Stavebnotechnické a dispozično-prevádzkové riešenie budov podľa odseku 1 musí spĺňať požiadavky hygieny, bezpečnosti a ochrany zdravia, civilnej ochrany a ochrany pred požiarmi.
- *v zmysle § 51 ods.3 písm. a* - Najmenšia svetlá výška miestností a priestorov musí byť 3 000 mm v materskej škole a špeciálnej materskej škole; zníženie na svetlú výšku 2500 mm možno pripustiť, ak sa dodrží objem vzduchu 12 m³ na jedno dieťa,
- *v zmysle § 51 ods.3 písm. b* - 3 300 mm v základnej, strednej, vyššej škole a špeciálnej škole; pri dodržaní všetkých podmienok denného osvetlenia na pracovnú plochu možno znížiť svetlú výšku na 3 000 mm, ak sa dodrží objem vzduchu 5,3 m³ na jedného žiaka,
- *v zmysle § 51 ods. 7-* Záchod a umyváreň predškolských zariadení musia byť prístupné zo šatne a dennej miestnosti detí. Nedelí sa podľa pohlaví a pre päť detí musí byť zriadená jedna detská misa a jedno umývadlo.
- Rokovací poriadok mesta Spišské Vlachy v zmysle § 4 ods. 4 - Materiály určené na rokovanie mestského zastupiteľstva podľa plánu práce musia byť prerokované v príslušnej komisii, resp. v komisiách. Ak majú byť predmetným materiálom závažným spôsobom upravené organizačno-technické záležitosti škôl alebo školských zariadení v zriaďovateľskej pôsobnosti mesta je potrebné zabezpečiť vyjadrenie rady školy alebo školského zariadenia predchádzajúce rozhodnutiu mestského zastupiteľstva vo veci a štatutárneho zástupcu školy alebo školského zariadenia.

IV. Výhody a nevýhody ponúkaného riešenia

Výhody:

- rozšírenie kapacít MŠ v už existujúcich priestoroch
- nie sú potrebné zvýšené náklady na rozvoz stravy
- nové priestory
- postačujúce trávnaté plochy, ihrisko a pieskovisko
- nie je potreba elokovaného pracoviska

Nevýhody:

- dovoz stravy
- celkové náklady na výstavbu
- dlhšia doba realizácie

V. Časový harmonogram

- prípravná fáza + obstarávanie: 45 dní
- betónovanie: 7 dní
- montáž: 20 dní
- zariadenie: 3 dni
- Celkovo: 60 dní

2. Návrh na zvýšenie kapacity MŠ – využitím priestorov na Spojenej internátnej škole na ulici Partizánskej 13.

I. Technická stránka

Jedná sa o priestory v Spojenej internátnej škole:

1. varianta:

- priestory na prízemí o rozlohe 20 m² postačujúce pre 5 detí
- **nepostačujúce priestory na prízemí (malá rozloha)**

2. varianta:

- väčšie triedy na 5. poschodí
- **na základe vyhlášky 532/2002 Z. z. podľa § 51 ods. 1 úseky využívané žiakmi musia byť maximálne štvorpodlažné**

II. Finančná stránka

- nerentabilné vynakladanie finančnými prostriedkami (málo detí na jedného učiteľa)

III. Legislatívne požiadavky

- Zákon č. 245/2008 Z. z. Školský zákon
 - **V zmysle § 28 ods. 9** -Najvyšší počet detí v triede materskej školy je
 - a)20 v triede pre troj- až štvorročné deti,
 - b)21 v triede pre štvor- až päťročné deti,
 - c)22 v triede pre päť- až šesťročné deti,
 - d)21 v triede pre troj- až šesťročné deti.
 - **V zmysle § 28 ods. 10** -Ak sú splnené požiadavky podľa osobitného predpisu najvyšší počet detí v triede podľa odseku 9 sa môže zvýšiť o tri deti z dôvodu
 - a)zmeny trvalého pobytu dieťaťa,
 - b)zaradenia dieťaťa len na adaptačný pobyt alebo len na diagnostický pobyt v materskej škole,
 - c)odkladu plnenia povinnej školskej dochádzky alebo dodatočného odkladu plnenia povinnej školskej dochádzky alebo
 - d)**zvýšeného záujmu zákonných zástupcov detí o výchovu a vzdelávanie v materskej škole.**
 - **V zmysle § 28 ods. 11**-Pri určovaní počtu detí v triede podľa odseku 10 sa môže zohľadniť počet detí v triede mladších ako tri roky.
- Zákon č. 596/2003 Z. z. o štátnej správe v školstve a školskej samospráve **v zmysle § 18 ods. 2** - Účastníkom konania vo veci zmeny v sieti je zriaďovateľ. Ministerstvo rozhodne o zmene v sieti na základe žiadosti zriaďovateľa alebo osoby oprávnenej konať za viacero zriaďovateľov alebo na návrh hlavného školského inšpektora do 60 dní od doručenia žiadosti na zmenu v sieti.
V zmysle § 18 ods. 3 - Žiadosť o zmenu v sieti predkladá zriaďovateľ ministerstvu do 31. marca kalendárneho roka, ktorý predchádza kalendárnemu roku, v ktorom sa má

zmena v sieti vykonať. Minister môže povoliť iný termín podania žiadosti, najmä ak požadovaná zmena nezakladá zvýšené nároky na štátny rozpočet.

- Vyhláška 527/2007 Z. z. o podrobnostiach a požiadavkách na zariadenia pre deti a mládež – potreba dodržať všetky ustanovenia tejto vyhlášky.
- Vyhláška 532/2002 Z. z. ktorou sa ustanovujú podrobnosti o všeobecných technických požiadavkách na výstavbu a o všeobecných technických požiadavkách na stavby užívané osobami s obmedzenou schopnosťou pohybu a orientácie
 - *v zmysle § 51 ods. 1-* Budova na školstvo sa umiestňuje v tichom prostredí v dostatočnom odstupe od ciest a **zdrojov hluku**. Úseky využívané žiakmi musia byť maximálne 4-podlažné. Odstup fasády s učebňou od protiľahlej prekážky musí zodpovedať slovenskej technickej norme.
 - *v zmysle § 51 ods. 2* -Stavebnotechnické a dispozično-prevádzkové riešenie budov podľa odseku 1 musí spĺňať požiadavky hygieny, bezpečnosti a ochrany zdravia, civilnej ochrany a ochrany pred požiarmi.
 - *v zmysle § 51 ods.3 písm. a* - Najmenšia svetlá výška miestností a priestorov musí byť 3 000 mm v materskej škole a špeciálnej materskej škole; zníženie na svetlú výšku 2500 mm možno pripustiť, ak sa dodrží objem vzduchu 12 m³ na jedno dieťa,
 - *v zmysle § 51 ods.3 písm. b* - 3 300 mm v základnej, strednej, vyššej škole a špeciálnej škole; pri dodržaní všetkých podmienok denného osvetlenia na pracovnú plochu možno znížiť svetlú výšku na 3 000 mm, ak sa dodrží objem vzduchu 5,3 m³ na jedného žiaka,
 - *v zmysle § 51 ods. 7-* Záchod a umyváreň predškolských zariadení musia byť prístupné zo šatne a dennej miestnosti detí. Nedelí sa podľa pohlaví a pre päť detí musí byť zriadená jedna detská misa a jedno umývadlo.
- Rokovací poriadok mesta Spišské Vlachy v zmysle § 4 ods. 4 - Materiály určené na rokovanie mestského zastupiteľstva podľa plánu práce musia byť prerokované v príslušnej komisii, resp. v komisiách. Ak majú byť predmetným materiálom závažným spôsobom upravené organizačno-technické záležitosti škôl alebo školských zariadení v zriaďovateľskej pôsobnosti mesta je potrebné zabezpečiť vyjadrenie rady školy alebo školského zariadenia predchádzajúce rozhodnutiu mestského zastupiteľstva vo veci a štatutárneho zástupcu školy alebo školského zariadenia.

IV. Výhody a nevýhody ponúkaného riešenia

Výhody:

- elokované pracovisko sa nachádza v blízkosti škôlky s kuchyňou na SNP 1
- uzavretý areál s veľkou trávnatou plochou a detským ihriskom

Nevýhody:

- nutnosť zriadiť elokované pracovisko
- nepostačujúce priestory
- neefektívne nakladanie s fin. prostriedkami
- nesúlady s vyhláškou

V. Časový harmonogram

3. Návrh na zvýšenie kapacity MŠ –vytvorenie elokovanej prevádzky MŠ v priestoroch ZŠ na Komenského 6.

I. Technická stránka

Vid' príloha č. 2: projekt

Vid' príloha č. 3: fotodokumentácia

II. Finančná stránka

NÁKLADY NA ÚPRAVU MATERSKEJ ŠKOLY	
HSV - Práce a dodávky HSV	8 068 €
* Zemné práce	51 €
* Zakladanie	179 €
* Zvislé a kompletne konštrukcie	2 003 €
* Vodorovné konštrukcie	253 €
* Úpravy povrchov, podlahy, osadenie	3 287 €
* Ostatné konštrukcie a práce - búranie	1 604 €
* Presun hmôt	691 €
PSV - Práce a dodávky PSV	27 023 €
* Zdravotechnika vnútorná kanalizácia	3 500 €
* Zdravotechnika zariad. predmety	8 287 €
* Ústredné kúrenie, kotolne	2 000 €
* Konštrukcie - drevostavby	822 €
* Konštrukcie - stolárske	4 813 €
* Podlahy z dlaždíc	1 677 €
* Dokončovacie práce a obklady	4 901 €
* Dokončovacie práce - maľby	1 023 €
M - Práce a dodávky	2 000 €
* Elektromontáže	2 000 €
SPOLU prestavba bez DPH	37 091 €
Detské ihrisko	5 000 €
Nájomné	2 000 €
SPOLU S DPH	51 509 €

	km	spotreba	cena	náklad
Preprava stravy – 1 cesta	0,7	8	1,45	0,0812 €

	mzda	náklad
Mesačné personálne náklady	540	728,73 €

	cena
Náklady na úpravu	49 509 €
Nájomné - ročné	2 000 €
Detské ihrisko	5 000 €
Celkove náklady	60 542 €
Celkove náklady bez vlastnej réžie	56 195 €
Celkove náklady bez vlastnej réžie + 3 roky nájom	60 195 €

Výpočet nájomného a príspevkov na úhradu prevádzkových nákladov na triedu materskej školy v priestoroch ZŠ

1. Nájomné

a. Prvý variant

Výška nájomného je odvodená zo sadzby 27,- €/m²/rok (§14, ods.1, písm.b) VZN č.2/2010) takto:

Učebňa: 11500mm x 6300mm =	72,45 m ²
Chodba, šatňa, výdajňa stravy: 14100 x 1825 =	25,73 m ²
WC: 1300 x 5500 =	7,15 m ²
Výmera spolu:	105,33 m ²
Výška nájomného:	2843,91 € / rok

b. Druhý variant

Na výšku nájomného sa uplatní osobitný zreteľ (§15, ods.1), pretože ide o nájom pozemku, budovy, stavby alebo miestnosti prípadne ich častí, na/v ktorých by sa konali: - kultúrne akcie, - spoločenské podujatia, - športové zápolenia, - aktivity telesnej kultúry a pod

Výška nájomného: 1,- €/rok alebo 105,- €/rok alebo 1,05 €/rok

2. Úhrada prevádzkových nákladov

a. Teplo

Paušálne podľa vykurovanej plochy alebo vykurovaného objemu podielom zo skutočnej úhrady za teplo v roku 2014

Vykurovaná plocha celej školy:	4620 m ²
Využívaná plocha materskou školou:	105 m ²
Náklady na teplo v roku 2014:	45 791,52 €

Náklady na teplo₁₀₅ = 45791 €/rok x 105/4620 = 1040,71 €/rok

b. Voda

Paušálne podľa počtu zapísaných detí podielom podľa prepočítaných nákladov na jedného žiaka v roku 2014

Počet žiakov školy v roku 2014:	378
Náklady na vodu v roku 2014:	2777,56 €
Priemer na jedného žiaka:	7,35 € / rok
Na 20 detí materskej školy:	147,- € / rok

c. *Elektrická energia*

i. Prvý variant

Podľa skutočnej spotreby zistenej zabudovaným podružným meračom a aktuálnej ceny stanovenej pre školu dodávateľom energie

ii. Druhý variant

Paušálne podľa odhadu využívania zapojených elektrospotrebičov.

Pri odbere 800 W štyri hodiny denne a 200 pracovných dňoch je odhadnutá spotreba 640 kWh. Pri sadzbe 0,1934 €/kWh sú náklady na el.energiu 124 €. (sadzba je vypočítaná podľa faktúry za mesiac september 2014).

III. Legislatívne požiadavky

- Zákon č. 50/1976 Z. z. Stavebný zákon
- Zákon č. 245/2008 Z. z. Školský zákon
 - **V zmysle § 28 ods. 9** -Najvyšší počet detí v triede materskej školy je
 - a)20 v triede pre troj- až štvorročné deti,
 - b)21 v triede pre štvor- až päťročné deti,
 - c)22 v triede pre päť- až šesťročné deti,
 - d)21 v triede pre troj- až šesťročné deti.
 - **V zmysle § 28 ods. 10** -Ak sú splnené požiadavky podľa osobitného predpisunajvyšší počet detí v triede podľa odseku 9 sa môže zvýšiť o tri deti z dôvodu
 - a)zmeny trvalého pobytu dieťaťa,
 - b)zaradenia dieťaťa len na adaptačný pobyt alebo len na diagnostický pobyt v materskej škole,
 - c)odkladu plnenia povinnej školskej dochádzky alebo dodatočného odkladu plnenia povinnej školskej dochádzky alebo
 - d)**zvýšeného záujmu zákonných zástupcov detí o výchovu a vzdelávanie v materskej škole.**
 - **V zmysle § 28 ods. 11**-Pri určovaní počtu detí v triede podľa odseku 10 sa môže zohľadniť počet detí v triede mladších ako tri roky.
- Zákon č. 596/2003 Z. z. o štátnej správe v školstve a školskej samospráve **v zmysle § 18 ods. 2** - Účastníkom konania vo veci zmeny v sieti je zriaďovateľ. Ministerstvo rozhodne o zmene v sieti na základe žiadosti zriaďovateľa alebo osoby oprávnenej konať za viacero zriaďovateľov alebo na návrh hlavného školského inšpektora do 60 dní od doručenia žiadosti na zmenu v sieti.
V zmysle § 18 ods. 3 - Žiadosť o zmenu v sieti predkladá zriaďovateľ ministerstvu do 31. marca kalendárneho roka, ktorý predchádza kalendárnemu roku, v ktorom sa má zmena v sieti vykonať. Minister môže povoliť iný termín podania žiadosti, najmä ak požadovaná zmena nezakladá zvýšené nároky na štátny rozpočet.
- Vyhláška 527/2007 Z. z. o podrobnostiach a požiadavkách na zariadenia pre deti a mládež – potreba dodržať všetky ustanovenia tejto vyhlášky.
- Vyhláška 532/2002 Z. z. ktorou sa ustanovujú podrobnosti o všeobecných technických požiadavkách na výstavbu a o všeobecných technických požiadavkách na stavby užívané osobami s obmedzenou schopnosťou pohybu a orientácie

- *v zmysle § 51 ods. 1-* Budova na školstvo sa umiestňuje v tichom prostredí v dostatočnom odstupe od ciest a **zdrojov hluku**. Úseky využívané žiakmi musia byť maximálne 4-podlažné. Odstup fasády s učebňou od protiľahlej prekážky musí zodpovedať slovenskej technickej norme.
 - *v zmysle § 51 ods. 2* -Stavebnotechnické a dispozično-prevádzkové riešenie budov podľa odseku 1 musí spĺňať požiadavky hygieny, bezpečnosti a ochrany zdravia, civilnej ochrany a ochrany pred požiarmi.
 - *v zmysle § 51 ods.3 písm. a* - Najmenšia svetlá výška miestností a priestorov musí byť 3 000 mm v materskej škole a špeciálnej materskej škole; zníženie na svetlú výšku 2500 mm možno pripustiť, ak sa dodrží objem vzduchu 12 m³ na jedno dieťa,
 - *v zmysle § 51 ods.3 písm. b* - 3 300 mm v základnej, strednej, vyššej škole a špeciálnej škole; pri dodržaní všetkých podmienok denného osvetlenia na pracovnú plochu možno znížiť svetlú výšku na 3 000 mm, ak sa dodrží objem vzduchu 5,3 m³ na jedného žiaka,
 - *v zmysle § 51 ods. 7-* Záchod a umyváreň predškolských zariadení musia byť prístupné zo šatne a dennej miestnosti detí. Nedelí sa podľa pohlaví a pre päť detí musí byť zriadená jedna detská misa a jedno umývadlo.
- Rokovací poriadok mesta Spišské Vlachy v zmysle § 4 ods. 4 - Materiály určené na rokovanie mestského zastupiteľstva podľa plánu práce musia byť prerokované v príslušnej komisii, resp. v komisiách. Ak majú byť predmetným materiálom závažným spôsobom upravené organizačno-technické záležitosti škôl alebo školských zariadení v zriaďovateľskej pôsobnosti mesta je potrebné zabezpečiť vyjadrenie rady školy alebo školského zariadenia predchádzajúce rozhodnutiu mestského zastupiteľstva vo veci a štatutárneho zástupcu školy alebo školského zariadenia.

IV. Výhody a nevýhody ponúkaného riešenia

Výhody:

- Koncepčný pohľad a presun celej MŠ do priestorov ZŠ na Komenského ulici
- Účelnejšie využívanie nevyužitých priestorov ZŠ

Nevýhody

- Podlieha schváleniu Ministerstva a otvorenie triedy by bolo možné až na rok 2016.
- Náklady spojené s prevozom stravy.
- Potreba detského ihriska pre deti predškolského veku - v areáli ZŠ sa nenachádza.

V. Časový harmonogram

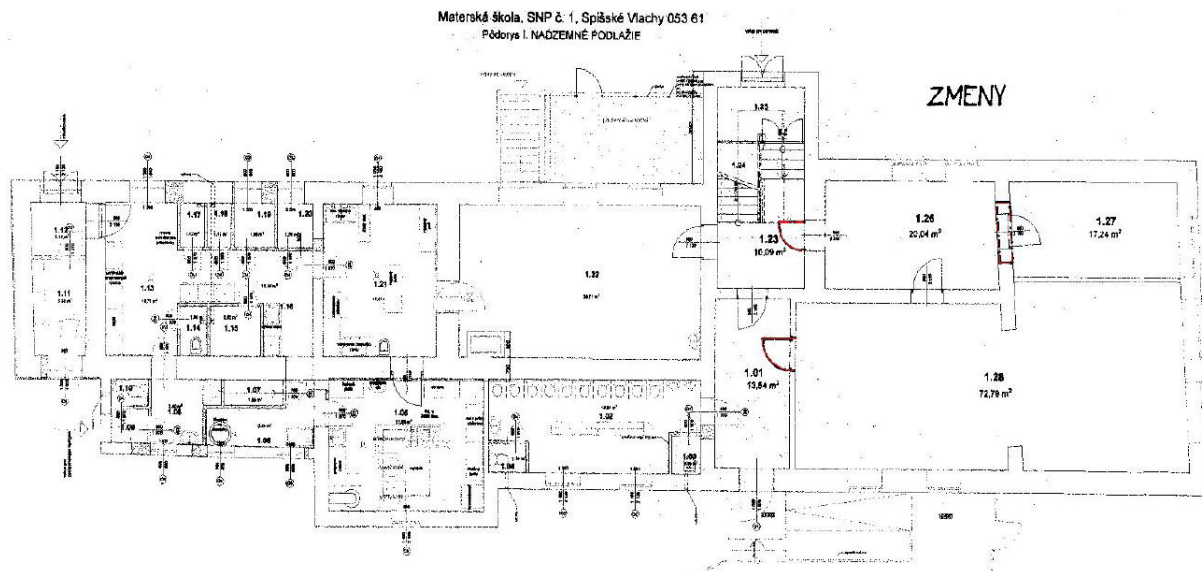
Prestavba podľa projektu

Povolenia – min 3 mesiace

Celkovo odhadovaný čas 5 mesiacov.

4. Návrh na zvýšenie kapacity MŠ - účelnejším využitím existujúcich priestorov na MŠ na ulici SNP 1.

I. Technická stránka



Vid' príloha č. 4: fotodokumentácia

II. Finančná stránka

NÁKLADY NA ÚPRAVU MATERSKEJ ŠKOLY	
Úprava triedy	255 €
* prebúranie + vakovanie	200 €
* úprava dverí	55 €
Zadný východ	470 €
* priesto pod schodami	120 €
* schodisko	200 €
* žaluzie	150 €
Vchod do triedy	160 €
* dvere so zárubňou	80 €
* práca	80 €
Vešiaky vo WC	210 €
* materiál	80 €
* práca	80 €
* vešiaky	50 €
Maľovanie	200 €
* celkové náklady na maľovanie	200 €
SPOLU S DPH	1 295 €

NÁKLADY NA STAVBU PARKOVISKA	
Projekt	400 €
Parkovisko 1	2 310 €
* <i>Makadam</i>	250 €
* <i>Betón</i>	750 €
* <i>Obrubník</i>	60 €
* <i>Dlažba</i>	1 250 €
Parkovisko 2	2 255 €
* <i>Makadam</i>	200 €
* <i>Betón</i>	750 €
* <i>Obrubník</i>	55 €
* <i>Dlažba</i>	1 250 €
SPOLU S DPH	4 965 €

	km	spotreba	cena	náklad
Preprava stravy	0	8	1,45	0

	mzda	náklad
Mesačné personálne náklady	540	728,73 €

	cena
Náklady na úpravu	1 295 €
Náklady na parkovisko	4 965 €
Celkove náklady	6 260 €

III. Legislatívne požiadavky

- Zákon č. 50/1976 Z. z. Stavebný zákon
- Zákon č. 245/2008 Z. z. Školský zákon
 - **V zmysle § 28 ods. 9** -Najvyšší počet detí v triede materskej školy je
 - a)20 v triede pre troj- až štvorročné deti,
 - b)21 v triede pre štvor- až päťročné deti,
 - c)22 v triede pre päť- až šesťročné deti,
 - d)21 v triede pre troj- až šesťročné deti.
 - **V zmysle § 28 ods. 10** -Ak sú splnené požiadavky podľa osobitného predpisu najvyšší počet detí v triede podľa odseku 9 sa môže zvýšiť o tri deti z dôvodu
 - a)zmeny trvalého pobytu dieťaťa,
 - b)zaradenia dieťaťa len na adaptačný pobyt alebo len na diagnostický pobyt v materskej škole,
 - c)odkladu plnenia povinnej školskej dochádzky alebo dodatočného odkladu plnenia povinnej školskej dochádzky alebo
 - d)**zvýšeného záujmu zákonných zástupcov detí o výchovu a vzdelávanie v materskej škole.**

- *V zmysle § 28 ods. 11*-Pri určovaní počtu detí v triede podľa odseku 10 sa môže zohľadniť počet detí v triede mladších ako tri roky.
- Zákon č. 596/2003 Z. z. o štátnej správe v školstve a školskej samospráve, nie je potreba vykonať zmenu v sieti zmysle § 18 ods. 3.
- Vyhláška 527/2007 Z. z. o podrobnostiach a požiadavkách na zariadenia pre deti a mládež – potreba dodržať všetky ustanovenia tejto vyhlášky.
- Vyhláška 532/2002 Z. z. ktorou sa ustanovujú podrobnosti o všeobecných technických požiadavkách na výstavbu a o všeobecných technických požiadavkách na stavby užívané osobami s obmedzenou schopnosťou pohybu a orientácie
 - *v zmysle § 51 ods. 1*- Budova na školstvo sa umiestňuje v tichom prostredí v dostatočnom odstupe od ciest a **zdrojov hluku**. Úseky využívané žiakmi musia byť maximálne 4-podlažné. Odstup fasády s učebňou od protiľahlej prekážky musí zodpovedať slovenskej technickej norme.
 - *v zmysle § 51 ods. 2* -Stavebnotechnické a dispozično-prevádzkové riešenie budov podľa odseku 1 musí spĺňať požiadavky hygieny, bezpečnosti a ochrany zdravia, civilnej ochrany a ochrany pred požiarmi.
 - *v zmysle § 51 ods.3 písm. a* - Najmenšia svetlá výška miestností a priestorov musí byť 3 000 mm v materskej škole a špeciálnej materskej škole; zníženie na svetlú výšku 2500 mm možno pripustiť, ak sa dodrží objem vzduchu 12 m³ na jedno dieťa,
 - *v zmysle § 51 ods.3 písm. b* - 3 300 mm v základnej, strednej, vyššej škole a špeciálnej škole; pri dodržaní všetkých podmienok denného osvetlenia na pracovnú plochu možno znížiť svetlú výšku na 3 000 mm, ak sa dodrží objem vzduchu 5,3 m³ na jedného žiaka,
 - *v zmysle § 51 ods. 7*- Záchod a umýváreň predškolských zariadení musia byť prístupné zo šatne a dennej miestnosti detí. Nedelí sa podľa pohlaví a pre päť detí musí byť zriadená jedna detská misa a jedno umývadlo.
- Rokovací poriadok mesta Spišské Vlachy v zmysle § 4 ods. 4 - Materiály určené na rokovanie mestského zastupiteľstva podľa plánu práce musia byť prerokované v príslušnej komisii, resp. v komisiách. Ak majú byť predmetným materiálom závažným spôsobom upravené organizačno-technické záležitosti škôl alebo školských zariadení v zriaďovateľskej pôsobnosti mesta je potrebné zabezpečiť vyjadrenie rady školy alebo školského zariadenia predchádzajúce rozhodnutiu mestského zastupiteľstva vo veci a štatutárneho zástupcu školy alebo školského zariadenia.

IV. Výhody a nevýhody ponúkaného riešenia

Výhody:

- nie je potreba elokovaného pracoviska
- rozšírenie kapacít MŠ v už existujúcich priestoroch
- nie sú potrebné zvýšené náklady na rozvoz stravy
- postačujúce trávnaté plochy, ihrisko a pieskovisko
- minimálne náklady na úpravu priestorov

- najkratší časový rámec z hľadiska realizácie úprav
- v rámci druhej etapy realizácie prestavby sa vyrieši aj otázka bezpečnosti detí navštevujúcich MŠ

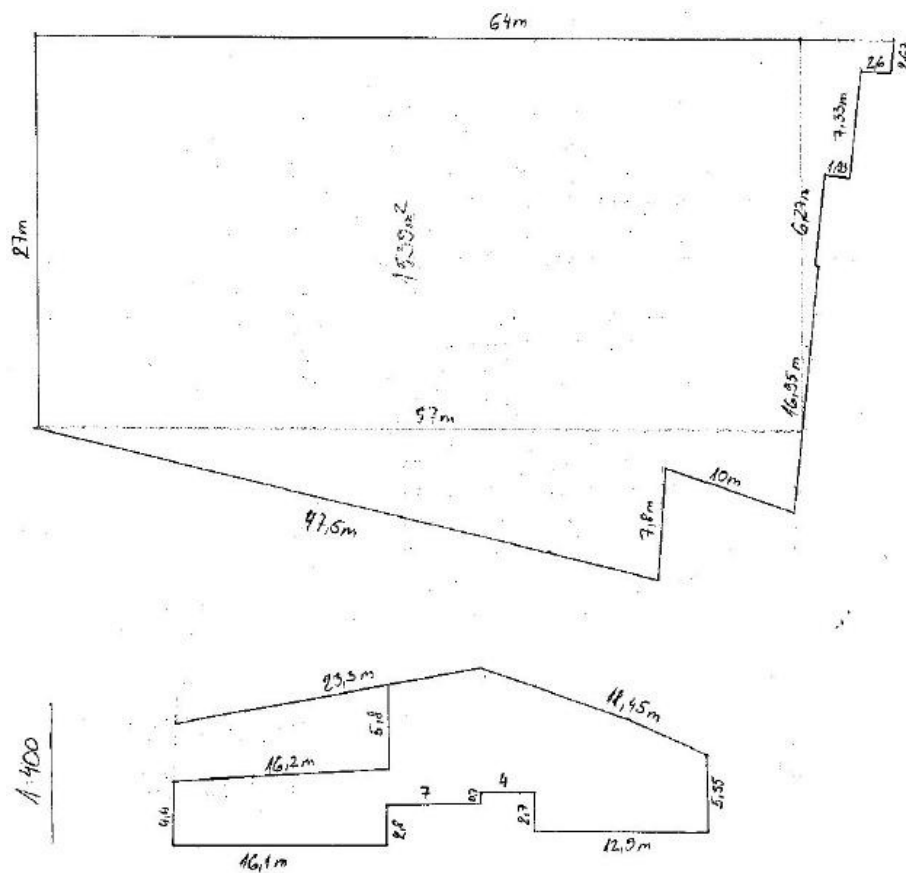
Nevýhody:

- staré priestory

V. Časový harmonogram

1. etapa: prestavba priestorov škôlky:	12 dní
2. etapa: parkovisko:	22 dní
Celkovo	28 dní

Záhrada v MŠ na SNP 1



II. Návrh na uznesenie

MsZ schvaľuje – neschvaľuje

1.a Rozšírenie kapacity Materskej škôlky prenájmom kontajnerového systému na dobu troch rokov v priestoroch MŠ na ulici SNP 38 v celkovej cene 62 450,- Eur.

1.b Rozšírenie kapacity Materskej škôlky kúpou kontajnerového systému v priestoroch MŠ na ulici SNP 38 v celkovej cene 90 105,- Eur.

2. Rozšírenie kapacity Materskej škôlky využitím priestorov na Spojenej internátnej škole na ulici Partizánskej 13.

3. Rozšírenie kapacity Materskej škôlky vytvoreným elokovanej prevádzky v priestoroch Základnej školy na Komenského 6 v celkových nákladoch 51 509,- Eur.

4.a Rozšírenie kapacity Materskej škôlky účelnejším využitým existujúcich priestorov na Materskej škôlke na ulici SNP 1 v celkových nákladoch 1295,- Eur.

4.b Rozšírenie kapacity Materskej škôlky účelnejším využitým existujúcich priestorov na Materskej škôlke na ulici SNP 1, vytvoreným jednej triedy v celkových nákladoch 1295,- Eur v I. etape a v II. etape tykajúcej sa výstavby parkoviska v celkových nákladoch 4965,- Eur.



Fagus SK, s.r.o.
Hliník nad Váhom 428
014 01 Bytča
Tel.: +421 41 5077 937

Fagus SK, s.r.o.
Stará Vajnorská 37
832 18 Bratislava
Tel.: +421 2 444 58 972

info@fagus.sk
www.fagus.sk

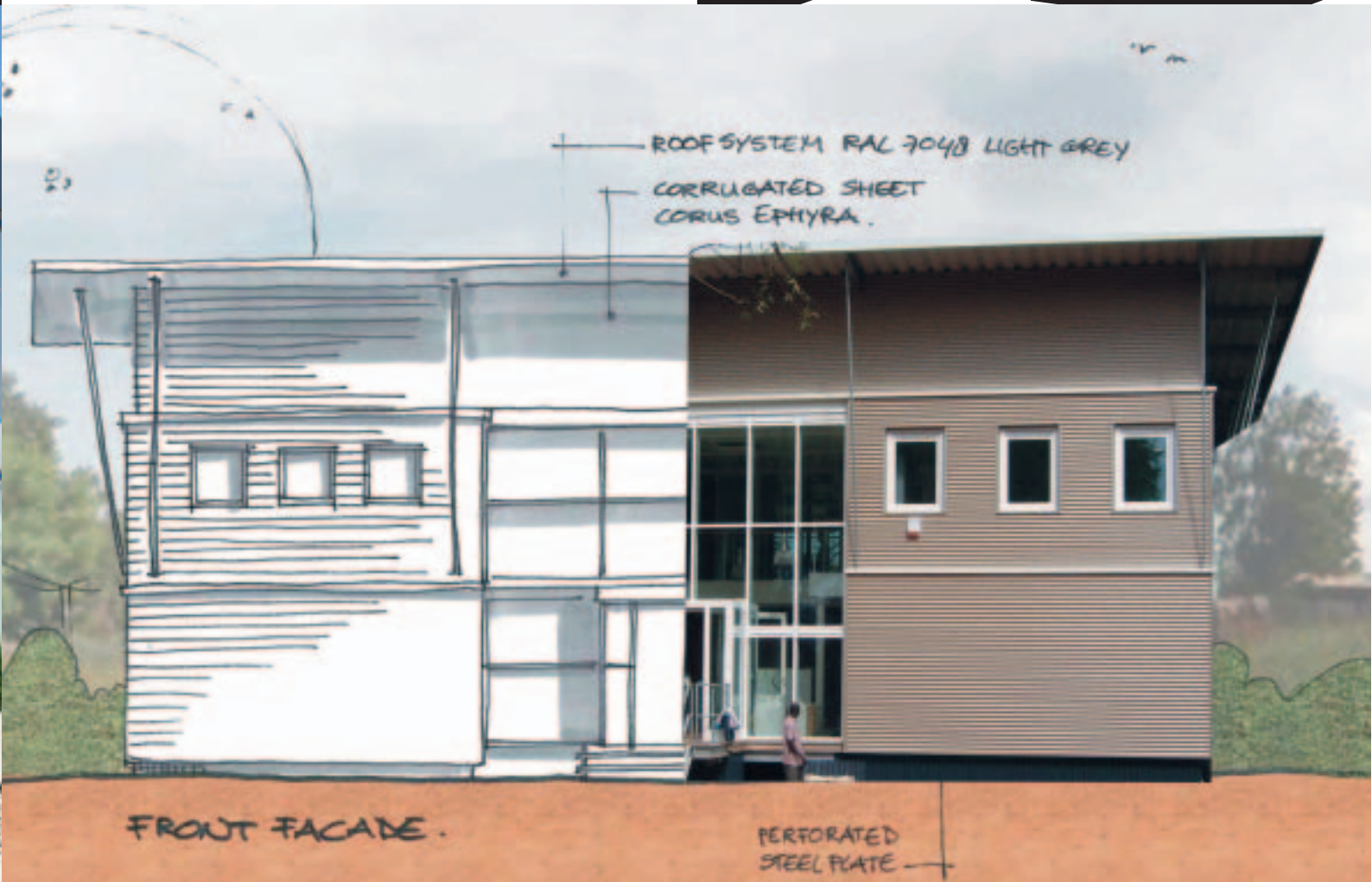
FAGUS a.s.
Dostihová ulice
CZ 763 15 Slušovice

FAGUS Deutschland GmbH
Kolpingstrase 4
DE 01156 Gohlis / Dresden

info@fagus.cz
www.fagus.cz



container system
FAGUS



container system **FAGUS**

Firma Fagus je jedným z najväčších výrobcov obytných a sanitárnych modulov v Európe. Vyrábame podľa návrhov zákazníka, montujeme zostavy, ponúkame prenájom a leasing jednotlivých kusov aj celých zostáv, vrátane vybavenia, s možnosťou prípadného neskoršieho odkúpenia. Taktiež môžete využiť najlacnejšie riešenie - kúpu z nášho bazáru. Prevádzame kompletný servis, montáž, demontáž a prestavbu.

Receptom na úspech každého podniku v dnešnej dobe je reagovať pružne na dynamiku trhu. To je naše krédo. Stavať budovy presne tam a presne tak, ako je momentálne potrebné a vytvárať tak vyhovujúce priestory, ktoré sú základom produktívneho pracovného prostredia.

Už mnoho rokov sa špecializujeme na plánovanie a realizáciu kancelárskych a správnych budov v exkluzívnom prevedení. Základom sú klasické kancelárske kontajnery a moduly, ktoré sú modifikované a kombinované podľa individuálnych architektonických návrhov. Budovy sú projektované pre dlhodobé používanie.

Vyskúšajte nás a popíšte nám Vašu potrebu. Sme si istí, že aj pre Vás navrhne zodpovedajúce riešenie.

Firma Fagus ist eine der größten Produzenten von Büro-Wohn und Sanitärmodulen in Europa. Wir produzieren nach den Vorstellungen der Kunden. Kauf, Mieten oder Leasing von einzelnen Modulen, als auch von ganzen Anlagen ist möglich. Wir bieten die Module inkl. Ausrüstung an und auch die Möglichkeit eines späteren Rückkaufs. In unserem kompletten Serviceprogramm bieten wir Montage, Demontage und Umbau von Anlagen an. Sie können aber auch die günstigere Variante eines Kaufes aus unserem Basar auswählen.

In der heutigen Zeit müssen Betriebe, flexibel auf die Dynamik des Marktes reagieren. Das ist unser Markenzeichen. Individuelle, vorgefertigte Gebäude da zu bauen wo sie gerade gebraucht werden, mit der Möglichkeit diese jederzeit, aufzustocken oder umzusetzen. Auf diese Weise entstehen ansprechende Räumlichkeiten als Basis für ein produktives Arbeitsumfeld.



Bereits seit vielen Jahren spezialisieren wir uns auf die Planung und Realisierung von Büro- und Verwaltungsgebäuden in exklusiver Ausführung. Die Grundlage stellen klassische Bürocontainer und Module dar, die modifiziert und kombiniert nach individuellen architektonischen Entwürfen im neuen Licht erscheinen. Die Gebäude sind für eine langfristige Nutzung vorgesehen.

Testen Sie uns! Schreiben Sie uns Ihre Wünsche und Vorstellungen. Wir sind uns sicher, dass wir auch Ihnen eine vorteilhafte Lösung anbieten können

The Fagus company is one of the biggest manufacturers of, residential and sanitary modules in Europe. We produce according to customer designs, assemble buildings, provide rental and leasing offers for all our products, including technical equipment. Furthermore we can also “buy back” later. We perform complete service, assembly, dismantling and refurbishment as well. You may even find a bargain in our secondhand shop.

Responding promptly to the dynamic market is a key element to the success of every company. We share that idea and it is our credo. This means to build facilities where and how they are currently required and thus to create appropriate working space. This forms the basis for a positive and successful working environment for our the customers.

For many years we have been focusing on planning and constructing exclusive office and administration buildings. These buildings are based on the standard office containers and modules which are modified and combined according to the individual architectural requirements. These buildings are designed for a long term use.

Try us and let us know what your requirements are. We are sure that we can offer you a suitable solution.



Ponúkame Vám systém mobilných kontajnerových modulov na všestranné použitie.

Z jednotlivých, dopredu pripravených, kvalitných častí vyrábame individuálne stavby, kde základným prvkom je samonosná oceľová konštrukcia so vsadenými podlahovými, stenovými a stropnými dielmi. Kompletne budovy so základným vybavením tak vznikajú vo veľmi krátkom čase.

Ekonomický základ konceptu tvorí vysoký stupeň pripravenosti modulov a možnosť ich zostavovania nezávisle na počasí alebo na ročnom období, v uzatvorených výrobných halách, čo redukuje potrebné práce na stavenisku a tým, okrem iného, umožňuje skrátenie doby stavby.



Hlavnými dôvodmi, prečo sa prikloniť k modulovej výstavbe, je cena a rýchlosť realizácie od objednávky, ktorá je zaručená našimi výrobnými - technickými prevádzkami, ktoré sú schopné výroby viac ako pätnásť modulov denne, teda takmer 4000 modulov ročne, takže sme schopní ročne postaviť viac ako 60.000 m² kompletých budov!

Wir bieten Ihnen das System von Containermodulen für eine vielseitige Nutzung an.

Aus einzelnen, im Voraus vorbereiteten, hochwertigen Teilen, produzieren wir individuelle Gebäude. Dessen Basis in einer Stahlkonstruktion mit integrierten Boden-, Wand- und Deckenteilen besteht. So entstehen komplette Gebäude mit Grundausüstung in kurzer Zeit.

Die wirtschaftliche Grundlage besteht im hohen Vorbereitungsgrad der Module und die Möglichkeit, unabhängig vom Wetter oder Jahreszeit in geschlossenen Produktionshallen, zu produzieren. Die notwendigen Arbeiten auf der Baustelle werden auf das Minimum reduziert. Somit kann die Bauzeit erheblich verkürzt werden.

Die Hauptgründe der Entscheidung für ein Modul-Bau, sind Preis und Schnelligkeit der Realisierung ab Bestellung. Durch unsere, leistungsfähigen Betriebsstätten wird gewährleistet, das wir mehr als 15 Module täglich produzieren können. Also fast 4000 Module jährlich. Wir sind in der Lage mehr als 60.000 qm Nutzfläche jährlich zu bauen.



We offer a system of mobile container modules for all-purpose usage.

We produce individual constructions, prefabricated and first quality parts, the basic element being a steel frame construction, with built in floor, wall and ceiling elements. Complete buildings with basic facilities arise in a very short time.

The economic base of this concept is a high degree of prefabrication in a controlled environment and the possibility of assembling on site independent of bad weather. This also reduces necessary work on site and enables you to shorten the construction timescale.

The main reasons for choosing a module construction are; time and money. These virtues are guaranteed by our production process, which enables us to produce more than fifteen modules daily, i.e. 4000 modules per year = 60 000 square metres of floor space p.a.



PREDAJ
VERKAUF
PURCHASE



Predaj a poradenskú službu pre český a zahraničný trh zaisťuje naše obchodné oddelenie v Slušoviciach, pre slovenský trh máme zastúpenie v Bytči pri Žiline. Všetky Vaše otázky ochotne zodpovedia pracovníci týchto oddelení. Cenovú ponuku spracujeme v krátkom čase, vrátane návrhu dispozičného riešenia.

Der Verkauf und die Beratung für den tschechischen und internationalen Markt wird von unserer Verkaufsabteilung in Slušovice gewährleistet, für den slowakischen Markt ist die Verkaufsabteilung in Žilina zuständig. Jede Ihrer Fragen wird von den Mitarbeitern dieser Abteilungen gerne beantwortet. Das Preisangebot bearbeiten wir unverzüglich inklusive einer Dispositionslösung.





Purchase and consultancy for the Czech and foreign market is provided by the sales department in Slušovice. There is a branch in Žilina for the Slovak market. The staff in these departments will be only to willing to respond to your requests. We will make you an offer, including transport and assembly on site, as soon as possible.



SERVIS
SERVICE
SERVICE





Prevádzame záručný i pozáručný servis za veľmi výhodných podmienok.

Wir führen Gewährleistungsarbeiten in der Garantiezeit aus. Auch nach der Garantiezeit können Servicearbeiten zu günstigen Konditionen ausgeführt werden.

Service can be carried out up to and beyond the warranty period at good rates.



MOŽNOSTI FINANCOVANIA
FINANZIERUNGSOPTIONEN
FINANCING OPTIONS





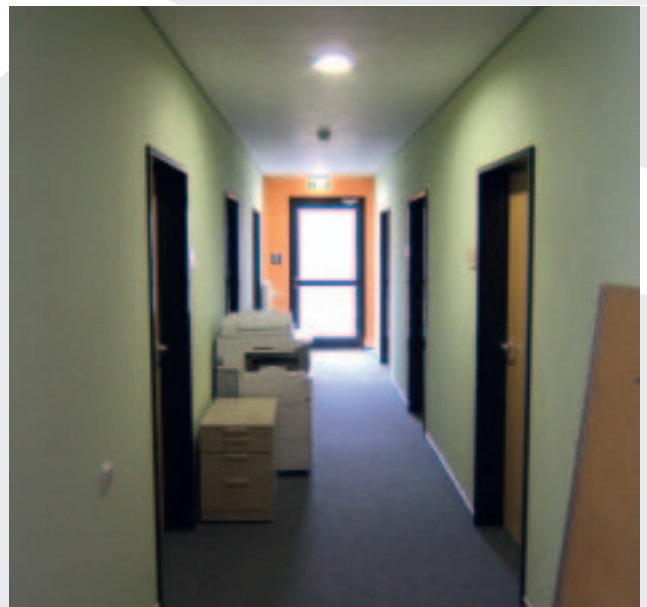
Leasing poskytujeme v Českej a Slovenskej republike. Spôsob splácania podľa návrhu leasingovej spoločnosti.



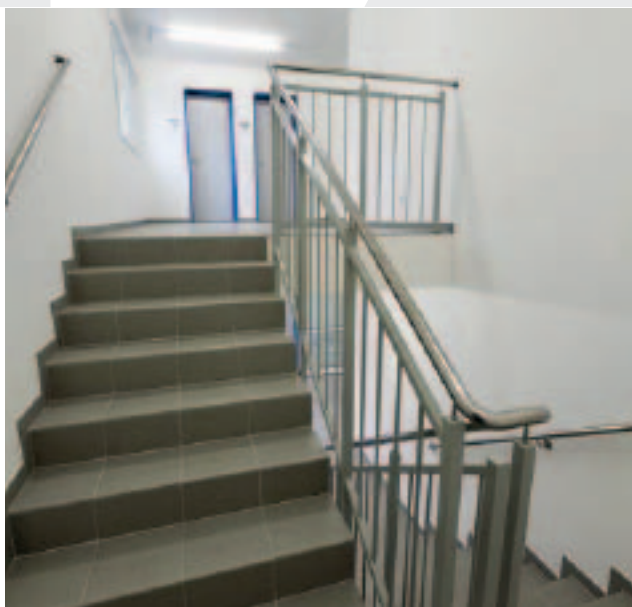
Leasing bieten wir in der Tschechischen und Slowakischen Republik an, nach den Bedingungen der jeweiligen Leasinggesellschaft.



We offer Leasing contracts in the Czech and Slovak Republic. The method of payment depends on the proposal of the given leasing company.



SERVIS ZÁKAZNÍKOVI SERVICE FÜR DEN KUNDEN CUSTOMER SERVICE



- technická a konzultačná činnosť
- rýchle spracovanie dopytov
- na pranie vyhotovenie výkresovej dokumentácie už v štádiu ponuky
- prípravenie základných podkladov pre zahájenie stavebného konania
- statické, tepelné a zvukové výpočty
- montáže a demontáže kontajnerových systémov
- servisné služby
- výhodné podmienky pozáručného servisu



- Technische und beratende Tätigkeit
- schnelle Bearbeitung von Angeboten
- Auf Wunsch Erstellung von Zeichnungsdokumentation bereits in der Angebotsphase
- Vorbereitung von Grundunterlagen für Bauanträge
- statische Berechnung, Wärme- und Schallschutzberechnung
- Montage und Demontage von Containeranlagen
- Serviceleistungen
- günstige Bedingungen für den Nachgarantieservice



- technical and consulting activity
- quick offers
- if needed, groundplan and views can be supplied at the offer stage
- preparing primary documentation to implement the request for building permission
- static, insulation and sound calculations
- assembly and disassembly of container systems
- service utilities
- fair rates for post guarantee service



PRENÁJOM
MIETE
RENTAL



Prenájom poskytujeme po celej Českej a Slovenskej republike. Ponúkame krátkodobý i dlhodobý prenájom s možnosťou prípadného odkúpenia samostatných modulov i veľkých zostáv vrátane vnútorného vybavenia.

Miete bieten wir in der Tschechischen und Slowakischen Republik an. Wir bieten sowohl kurz-, als auch langfristige Mieten an. Sollten die Module nach Mietende gekauft werden, bieten wir auch ein Rückkauf an, falls die Module dann später nicht mehr benötigt werden.

Rental is provided in the whole Czech and Slovak Republic. We offer short and long term rental periods with the possibility to repurchase individual modules and large complexes including inventory should you purchase and later have no more use for the modules.







VÝHODY MONTOVANÝCH STAVIEB VORTEILE DER MONTIERTEN BAUTEN ADVANTAGES OF PREFABRICATED CONSTRUCTIONS

- podľa prání stavba na kľúč za výhodnú pevnú cenu
- výroba podľa Vašich predlôh a požiadaviek
- výstavba v priebehu krátkej doby a v dohodnutom termíne
- splnenie expanzívneho stavebného spôsobu: variabilné rozdelenie miestností
- veľmi vhodné na rozšírenie existujúcich budov
- jednoduchá demontáž a opätovná montáž na novom mieste
- hygienická nezávadnosť všetkých použitých materiálov
- kvalitná tepelná izolácia
- možnosť vybavenia a farebného prevedenia interiéru podľa prání zákazníka





- nach Wunsch schlüsselfertiges Gebäude zu günstigen Festpreisen
- Produktion nach Ihren Vorlagen und Forderungen
- Aufbau in kürzester Zeit nach Terminabsprache
- Eine erweiterungsfähige Bauweise mit variable Raumaufteilung
- für Erweiterung von bestehenden Gebäuden sehr geeignet
- einfache Demontage und Wiedermontage an einem neuen Ort
- Hygienische, gesundheitliche und ökologische Unbedenklichkeit aller benutzten Materialien
- hochwertige Wärmedämmung
- Gestaltung und Farbkonzept nach Kundenwunsch
- Festpreis-Garantie (Die Vorfertigung im Werk ermöglicht genaue Kalkulationen, die im klassischen Baustil nur sehr schwer möglich sind. Deswegen können Modulgebäude zu Festpreisen angeboten werden.)
- nach Wunsch: Verkauf, Miete, Leasing

- bespoke, turnkey buildings at a reasonable price
- production according to your wishes
- prompt construction within the agreed timescale
- expansive buildings with variable room sizes
- suitable for the expansion of existing buildings
- simple disassembly and re-assembly at a new site
- all used materials fulfil stringent health, hygiene and ecological specifications
- high quality insulation
- design and finish according to the customers individual requirements
- fix price guarantee (prefabrication enables exact calculations that are difficult to achieve using conventionell building methods).
- can be rented, bought or leased as required



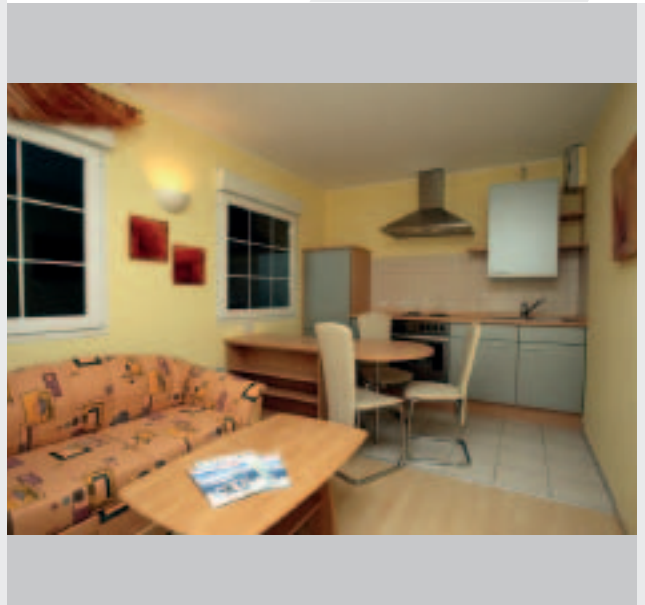
■
Moduly je možné použiť nielen pre výstavbu nových objektov, ale i na prístavby, vstavby dovnútra (napr. do haly) alebo ako nadstavby existujúcich objektov. Materiál a vzhľad fasády je možné prispôbiť, môžu byť použité rovnaké typy okien a dverí, čím je dosiahnuté vcelku kvalitného spojenia starého s novým. Modulový systém je možné kombinovať tiež s tradičnými stavbami.

Tam, kde je nutný masívny spôsob výstavby ako napr. suterén, garáže atď., môže byť náš modulový systém postavený na uzavretú betónovú dosku tejto spodnej stavby. Plná voľnosť úprav ponúka mnohostranné možnosti použitia. Či už v kancelárskej alebo správnej budove, škole, škôlke, banke či obytnom dome, tu všade sa dajú realizovať takmer všetky Vaše predstavy a požiadavky.

Nové objekty môžu byť trojpodlažné prípadne až päťpodlažné. Jednotlivé moduly môžu byť ľubovoľne zostavované ako vedľa seba, tak i za sebou. Ľubovoľné rozmery modulov dovoľujú zaujímavé individuálne dispozičné riešenia. Tak sa dajú dobre využiť napríklad problematické pozemky. Práve tieto kombinácie ekonomicky výhodných modulov a minimum dodatočných konštrukčných prostriedkov dávajú projektantovi šancu rozvíjať a realizovať vlastnú originálnu architektúru.

Fasáda stavieb môže byť štandardná z lakovaného pozinkovaného trapézového plechu alebo zateplená s omietkou, s dreveným obkladom prípadne alternatívne podľa prania zákazníka. Strechu je možné realizovať štandardne z pozinkovaného trapézového plechu alebo s miernym spádom, prípadne môže byť namontovaná dodatočná pultová, sedlová alebo valbová strecha. Poschodové zostavy môžu mať schodište vnútorné alebo vonkajšie (priame aj točité). Typ a farba podlahovej krytiny, vnútorné obklady stien a stropov závisia plne na Vašej predstave.

■
Die Module können nicht nur zur Konstruktion von neuen Objekten benutzt werden, sondern auch für Anbauten, Integration (z.B. in Hallen) oder auch als Aufstockung von existierenden Bauten. Das Material und das Aussehen der Außenfassade kann individuell angepasst werden und Fenster- und Türtypen werden angeglichen, was zu einer gelungenen Verbindung von Altem mit Neuem führt. Das Modulsystem kann auch mit traditionellen Bauten kombiniert werden. Dort, wo massive Bauart notwendig ist, wie z. B. Keller, Garage usw., kann unser Modulsystem auf die Fundamentplatte von diesem Unterbau gestellt werden. Die volle Gestaltungsfreiheit bietet vielseitige Nutzungsmöglichkeiten an. Ob im Büro- oder Verwaltungsgebäude, Schule, Kindergarten, Bank oder Wohnhaus, es können fast alle Vorstellungen und Forderungen realisiert werden.







Neue Objekte können drei- bis fünfgeschossig sein. Die einzelnen Module können sowohl nebeneinander als auch hintereinander gestellt werden. Die beliebigen Maße von einzelnen Modulen ermöglichen interessante individuelle Einsatzvarianten. So können sie zum Beispiel sehr gut für problematische Grundstücke genutzt werden. Gerade diese Kombination von ökonomisch günstigen Modulen geben dem Architekt die Chance, eigene originelle Architektur zu entfalten.

Die Außenfassade kann aus Standard lackiertem und verzinktem Trapezblech sein, oder je nach Kundenwunsch, mit einem Kratzputz, ALU-Welle oder Holzverkleidung ausgeführt werden. Das Dach kann als Standard, aus verzinktem Trapezblech mit kleiner Neigung sein, oder es kann ein zusätzliches Walmdach gewählt werden. Ein Giebel- oder Pultdach kann nachträglich montiert werden. Bei mehr geschößigen Anlagen kann zwischen Innen- oder Außentreppe (gerade oder Wendeltreppe) gewählt werden. Der Typ und die Farbe des Bodenbelags, Innenverkleidung von Wänden und Decke hängen ganz von Ihren Vorstellungen und Wünschen ab.



Modules can be used not only for building new objects but also for expansions, integration (e.g. in the halls) or as an additional floor on already existing objects. We can comply to the look and material of existing facades. By installing the same types of windows and doors the quality link between old and new can be achieved. A module system can also be combined with conventional constructions.

In situations where concrete base constructions are required, e.g. cellars, garages, etc., our module system can be simply added on top. The freedom to modify ground plans, independent of wall positions, gives you every possibility for a multi-functional use. Almost all of your wishes and requests can be fulfilled in any type of building, including administration buildings, schools, kindergartens, banks or even in residential housing.

New objects can be built up to five- floors. Individual modules can be assembled side by side or one after another. The arbitrary module sizes enable individual solutions. In this way problematic premises can be ideally used. The combination of extremely economical modules with a minimum of on site construction provides the freedom to develop and implement an individual architecture.

Facades can consist of standard galvanized trapezoid steel panels, plaster on a cement/wood board or any other alternative according to the customers requests. The roof can be made of galvanized trapezoid steel sheets as a flat roof or with a gentle incline. It is also possible to add a shed, saddleback or hipped roof. Buildings with several floors can have an inner or outer staircase (straight or spiral). The type and colour of floor, inner lining of walls and ceilings depends completely on your imagination.



EKOLOGICKÉ HĽADISKO ÖKOLOGISCHE HINSICHT ECOLOGICAL POINT OF VIEW



- pri výrobe sú použité ekologicky nezávadné materiály
- pri výstavbe sa dbá na minimálne narušenie prírody a prevádzky v blízkom okolí nového objektu
- upratanie stavebného odpadu a materiálu po dokončení stavby je samozrejmosťou
- väčšina použitých materiálov je recyklovateľná

- bei der Produktion werden umweltfreundliche Materialien benutzt
- beim Aufbau wird darauf geachtet, Schäden in der Umgebung der Baustelle zu vermeiden
- das Aufräumen von Bauschrott und Restmaterial nach Beendigung der Montage ist eine Selbstverständlichkeit
- die Mehrzahl der benutzten Materialien ist wiederverwendbar





- only ecologically friendly materials are used
- whilst working on site, care is taken to minimize negative effects for the surrounding area
- disposal of waste materials during and after the assembly period is a matter of course
- most used materials can be recycled



Modulová stavba sa zakladá na 90 % priemyslovo predpripravených kvalitných elementoch. Systematizovaná sériová výroba vo vykurovaných halách dovoľuje kvalitatívne vysoko hodnotnú, na poveternostných vplyvoch nezávislú realizáciu stavby.

Podľa vzoru ocelových pozemných stavieb, sa postupuje štandardne. Už vo fáze plánovania sú poskytované informácie o zateplení, konštrukcii, typov okien atď. Podstatnú časť tak môže zákazník rozhodne ovplyvniť.

Štandardizáciou pracovných postupov a kontrolou akosti zaisťujeme stále vysokú kvalitu nášho systému.

Nespornou výhodou je možnosť zmeniť v krátkej dobe stávajúci pôdorys podľa aktuálnych požiadaviek zákazníka. Žiadna stena nemá nosnú funkciu a môže byť preto odstránená, prípadne premiestnená. Tak môže byť napr. z dvoch samostatných kancelárií ihneď vytvorená školiaca miestnosť.

A keď už priestor nedostačuje? Žiadny problém - kedykoľvek sa stavba môže ľubovoľne rozrásť napr. o ďalšie poschodie.

Rovnako vodné, kúrenárske a elektrorozvody prispievajú k efektívnosti výstavby, pretože sú priamo zabudované v jednotlivých moduloch a je nutné ich len prepojiť medzi sebou.

Der Modularbau besteht zu 90 % aus industriell vorgefertigten hochwertigen Elementen. Eine systematisierte Serienproduktion in beheizten Hallen ermöglicht, eine qualitativ wertvolle, von Witterungsbedingungen unabhängige Realisierung eines Bauvorhabens.



Nach dem Vorbild des Stahlhochbaus, wird mit Standards gearbeitet. Bereits in der Planungsphase gehen wir auf die Informationen und Wünsche unser Kunden ein. Mit Isolierung, Fenstertyp usw. erarbeiten wir dann ein unverbindliches Angebot.

Die stets hohe Qualität unseres Systems wird durch standardisierte Arbeitsvorgänge und Kontrollen gewährleistet.

Ein großer Vorteil ist die Möglichkeit, Grundrisse in kurzer Zeit nach den aktuellen Vorstellungen des Kunden zu ändern. Keine Wand hat eine Tragfunktion und kann deshalb, nach Bedarf, versetzt oder entfernt werden. So kann aus zwei Büroräumen schnell ein Schulungsraum entstehen.

Und wenn der Raum nicht mehr ausreicht? Kein Problem - das Gebäude kann jederzeit vergrößert werden z.B. um ein weiteres Geschoss.

Auch Wasser- und Heizungsinstallation oder auch Elektroleitungen werden systematisch verlegt, da sie bereits direkt in einzelnen Modulen vorbereitet sind und bei der Montage nur miteinander verbunden werden.

90 % of our module construction consists of industrially prefabricated quality elements. Systematic serial production in heated halls, makes it possible to build high quality buildings independent of negative weather conditions.

We follow the example of the conventional steel constructions and standardise our process where possible. The information concerning insulation, construction, types of windows, etc. is provided at an early stage of planning. This means, that our customers can have a large say in the detail planning of their building.

Standard working procedures and quality controls assure the permanent, high quality of our system.

We are able to change the given ground plan according to current customer requests in a very short time. No wall has a load bearing function, and can therefore be easily removed or relocated. For example a lecture room can be made out of two or more single offices almost at once.

And what if there is not enough space? No problem - the building can be extended at any time and/or a new floor built on top.

Water, heating and electric installations are already pre-installed, which adds to the module efficiency. On site, the modules and the technical facilities are simply connected together.



Počítačové plánovanie podporuje realizáciu Vašich požiadaviek, pričom každá časť je voľne plánovateľná a nie je viazaná na štandardné dĺžky a šírky. Ku každému projektu je spracovaná statika ocelevej konštrukcie, v ktorej už môžeme zohľadniť Vaše neskoršie želania na rozšírenie prípadne zdvihnutie danej stavby. Vďaka úzkemu kontaktu so špičkovými architektmi a statikmi sme schopní spracovať kompletne podklady pre stavebné konanie vrátane tepelných výpočtov a návrhov na protipožiarnu ochranu stavieb podľa platných noriem.

Pri realizácii modulovým typom výstavby odpadnú časovo i finančne náročné konkurzy, porovnávanie, zadávanie a dozor nad jednotlivými remeselnými prácami. Neexistujú žiadne koordinačné problémy - výroba modulov v závode môže už prebiehať, zatiaľ čo na mieste stavby je v chode zhotovenie inžinierskych sietí a základov. To znamená, že i pri nepriaznivých poveternostných podmienkach, ako sú sneh, mráz a dážď napredujú práce nepretržite. To znižuje dobu realizácie stavby na minimum. Úspora času je rozhodujúca - až 80 % oproti obvyklému spôsobu stavby!

Die Computerplanung unterstützt Ihre Forderungen, wobei jedes einzelne Teil frei veränderbar ist und nicht an feste Längen und Breiten gebunden ist. Zu jedem Projekt wird eine Statik der Stahlkonstruktion berechnet, in der Ihre zukünftigen Pläne für eine eventuelle Erweiterung der Anlage berücksichtigt werden kann. Eine komplette Dokumentation für den Bauantrag, inklusive Wärmeberechnung und Brandschutz nach gültigen Normen, kann erarbeitet werden.





Bei der Realisierung von Modulbauten entfallen die zeitlichen und finanziellen anspruchsvollen Preisausschreibungen der einzelnen Gewerke. Es bestehen keine Koordinierungsprobleme - die Produktion von den Modulen im Werk kann bereits laufen und parallel auf der Baustelle können die Fundamente vorbereitet werden. Dies bedeutet, dass auch bei ungünstigen Wetterbedingungen wie Schnee, Frost und Regen die Arbeiten ununterbrochen fortlaufen. Die Realisierungszeit des Baus wird auf ein Minimum reduziert. Der Zeitgewinn ist entscheidend - bis zu 80% gegenüber gewöhnlicher Bauart!

Computer planning supports the implementation of your requests, whereby every part is individually planned and is not obstructed by standard lengths and widths. A static calculation for the steel frames, is made for every project and, at this point, it is possible to cater for your possible request for an extension or addition of a further storey in the future. Thanks to the excellent co-operation between structural planners and top quality architects, we are able to deliver the complete documentation required to obtain planning permission. This includes insulation and fire resistance certificates according to valid norms.

When building a module complex you can save an enormous amount of time and money by not having to put each trade out to tender, comparing the differing offers and supervising the separate trades on site. There are no coordination problems. Module production can be carried out in the plant at the same time as the foundations are being installed on site. Construction work carries on, in spite of unfavourable meteorological conditions such as snow, frost and rain, which reduces the time spent on completing the construction. This time advantage is crucial - we save up to 80 % on site compared to a conventional construction!



DOPRAVA TRANSPORT TRANSPORT

Jednotlivé moduly dopravujeme na staveniská v celej Európe špeciálnymi kamiónmi. Veľmi úzko spolupracujeme so špedičnou firmou SOLOTRANS Zlín (www.solotrans.cz). Moduly je možné prepravovať nákladnými autami, vlakom, loďou i letecky. Technológia montovanej výstavby vyžaduje voľný prístup pre nákladný automobil a autožeriav na miesto stavby. Firma FAGUS ponúka možnosť dopravy až 50-timi špeciálnymi kamiónovými súpravami v jednom nakladačom termíne ako aj výhodnú kombináciu preprav modulov v rozmeroch 6058 mm a 9000 mm na jednej súprave, čo umožňuje veľkú redukciu ceny ako za dopravu tak aj za žeriav v mieste vykladania.





Die einzelnen Module werden mittels spezieller Lkws nach ganz Europa transportiert. Wir arbeiten sehr eng mit der Spedition SOLOTRANS Zlín (www.solotrans.cz) zusammen. Die Module können mit LKWs, Zug, Schiff oder auch per Flugzeug transportiert werden. Um die Montage durchzuführen benötigen wir eine freie Zufahrt für LKWs und Autokran auf die Baustelle. Firma FAGUS bietet sowohl die Möglichkeit an, bis zu 50 LKWs zu einem Liefertermin bereit zu stellen, als auch eine günstige Transport - Kombination der Module mit einer Größe von 6058 mm und 9000 mm auf einem LKW. Das spart Transport und Krankkosten.

The modules are transported by special trucks to the construction sites throughout Europe. We cooperate with the freight company SOLOTRANS Zlín (www.solotrans.cz). Modules can be transported by truck, train, ship as well as by air. We require free access to the construction site for trucks and mobile cranes. FAGUS is able to commit 50 trucks for one single delivery date to the site! An ideal load per truck is a combination of modules with the proportions of 6058 mm and max. 9000 mm. This reduces the price for both transport and crane as well.



MONTÁŽ MONTAGE ASSEMBLY

Moduly sa na stavenisku v priebehu niekoľkých dní zmontujú do jednej uzavretej systémovej budovy. Podstatné stavebné časti ako okná, dvere, obklady a podlahoviny sú už v moduloch vstavané - položené. To značne redukuje doby stavby a s tým spojené náklady. Naš odborný montážny personál ponúka montáž v tuzemsku i v zahraničí. Prípadne podľa Vášho individuálneho požiadavku zaistíme šéfmontéra. Zákazník si rovnako môže montáž zaistiť svojimi vlastnými prostriedkami. Realizujeme i demontáže a prestavby už stojacich objektov.





Modules are assembled to form a complete building within a few days. Essential parts such as windows, doors, facing and floor are already installed in the modules, this saves time and money.

Our professional assembly teams work throughout Europe. The customer can also choose just to have a head assembler on site or to do the whole assembly with local manpower.

Die Module werden binnen ein paar Tage zu einer geschlossenen Systemanlage montiert. Die wichtigen Bauteile wie Fenster, Türen, Fliesen und Bodenbelege sind in den Modulen bereits montiert. Das reduziert die Montagedauer und auch die damit verbundenen Kosten. Unser Fachpersonal bietet die Möglichkeit einer Montage im Inland als auch im Ausland an. Wir können nach Ihren individuellen Anforderungen, auch nur einen Chefmonteuer zur Verfügung stellen. Der Kunde kann die Montage auch selbst übernehmen. Wir führen sowohl Demontagen als auch den Umbau bestehender Anlagen durch.



TECHNICKÁ ŠPECIFIKÁCIA TECHNISCHE SPEZIFIKATION TECHNICAL SPECIFICATION

Základné moduly sú riešené v dĺžkach od 2 438 mm do 12 000 mm, v šírkach od 2 438 mm do 3 900 mm a so svetlou výškou od 2 300 mm až do 3 100 mm. Ďalšie rozmery sú možné na základe individuálnej konzultácie a špecifikácie. Vzhľadom k širokým možnostiam, ktoré modulový systém ponúka, vychádzame vždy z požiadaviek našich zákazníkov.

Každý samostatný modul sa skladá zo samonosnej ocelevej rámovej konštrukcie, ktorá zodpovedá presne statickým požiadavkám podľa plánovaného miesta postavenia. Podlahové, stenové a strešné rámy sú vyrobené z ocelových profilov v rôznych profilových hrúbkach a sú zvarené do kostry v tvare kvádra v požadovaných veľkostiach.

Rámy sú opieskované a nastriekané vysoko kvalitnou základnou farbou, prípadne sú použité celopozinkované diely. Vonkajšie a vnútorné steny sú ako suchá stenová výstavba s vynikajúcimi izolačnými vlastnosťami. Podlaha sa skladá z pozinkovaného profilovaného plechu zo zodpovedajúcej teplej izolácie, parozábrany, podlahovej dosky a ľubovolnej podlahovej krytiny.

Moduly sú špeciálnymi vozidlami dopravené zo závodu priamo na stavenisko, kde sa skladajú autožeriavmi a montujú odbornými pracovníkmi.

Tzv. suchou výstavbou a montážou je umožnené okamžité užívanie stavby, neexistuje žiadna stavebná vlhkosť a pod. Krátka doba výstavby vedie k rýchlejšej návratnosti investícií, a tým aj atraktívnym výnosom. Nezanedbateľnou výhodou je skrátenie doby amortizácie.



Die einfachen Module sind in Längen von 2 438 mm bis 12 000 mm, in Breiten von 2 438 mm bis 3 900 mm und mit Raum-Innenhöhe von 2300 mm bis 3100 mm verfügbar. Weitere Maße sind möglich nach individueller Absprache und Spezifikation. Im Hinblick auf die vielen Möglichkeiten, die das Modulsystem anbietet, gehen wir immer von den Kundenwünschen aus.

Jedes einzelne Modul besteht aus einer selbsttragenden Stahlrahmenkonstruktion, die genau den statischen Forderungen entspricht, je nach Standortbedingungen. Die Boden-, Wand- und Dachrahmen sind aus verschiedenen Stahlprofilen, mit verschiedenen Stärken, miteinander zu einem Rahmen mit Quadratform in gewünschter Größe verschweißt.

Die Rahmen sind sand gestrahlt und mit einer hochwertigen Farbe grundiert, ggf. werden ganze verzinkte Teile benutzt. Innen- und Außenwände sind als Trockenbau mit ausgezeichneten Isolierungswerten gestaltet. Der Boden besteht aus verzinktem Profilblech, mit gewünschter Isolierung, Dampfsperre, Bodenplatte und ausgewähltem Bodenbelag.

Die Module werden mit Hilfe von speziellen Fahrzeugen aus den Produktionsstätten direkt auf die Baustelle transportiert, wo sie von einem Kran entladen und vom Fachpersonal montiert werden.

Mit sogenanntem Trockenbau und Montage wird eine sofortige Nutzung des Baus ermöglicht. Es gibt keine Baufeuchte usw. Die kurze Bauphase führt zur schnelleren Rückgewinnung von Investitionen und somit auch zu attraktiven Erlösen. Ein erheblicher Vorteil ist auch die Amortisationszeitverkürzung.





Basic modules come in lengths from 2438 mm to 12000 mm, in widths from 2438 mm to 3900 mm and room heights from 2300 to 3100 mm. Other proportions can be discussed and specified individually. Due to the flexibility our modular system offers, we are always able to react to our customer's individual wishes.

Every single module consists of a self supporting steel frame built to comply to the exact static requirements on site. Floor, wall and roof frames are made of steel profiles of various dimensions and are welded into a skeleton to form the required modules.

Frames are sandblasted and sprayed with a high quality primer, in some cases completely galvanized parts are used. Inner and outer walls are made as a dry wall system with excellent insulating qualities. The floor consists of galvanized profile sheeting, specific insulation, vapour barrier, floor board and arbitrary flooring.

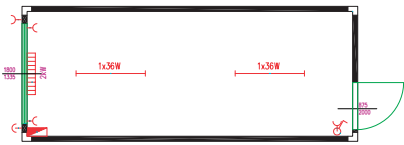
Modules are transported by special vehicles from the plant directly to the construction site where they are unloaded by a mobile crane and assembled by specialists.

Immediate use of the finished construction is enabled by the so called "dry construction system". There is no construction humidity. The short construction time leads to a faster return on investment and thereby attractive revenues. A further interesting aspect is the short period of amortization for these type of buildings.

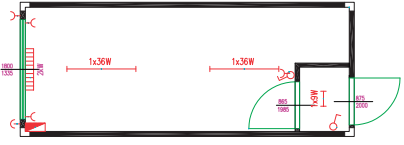




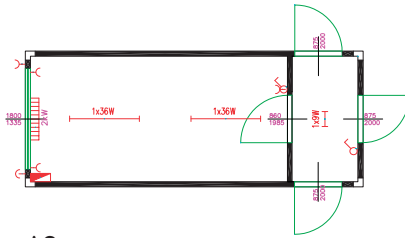
PÔDORYSY ZEICHNUNGEN GROUNDPLANES



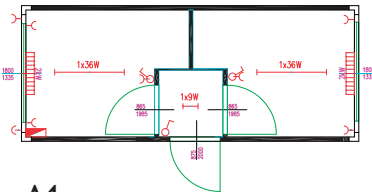
A1



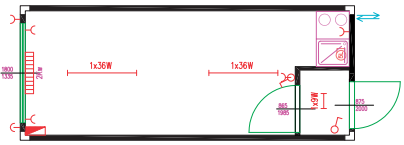
A2



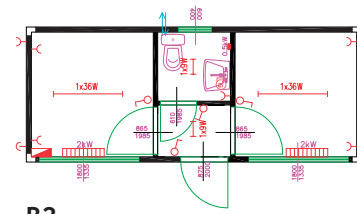
A3



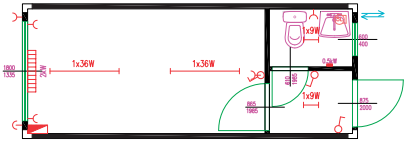
A4



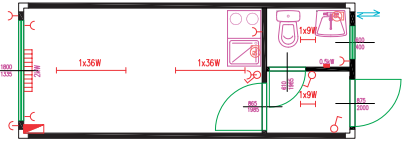
B1



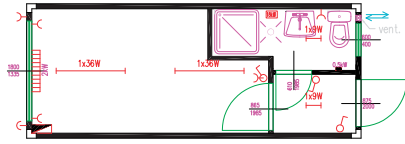
B2



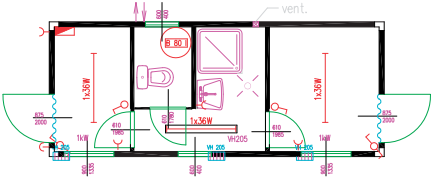
B3



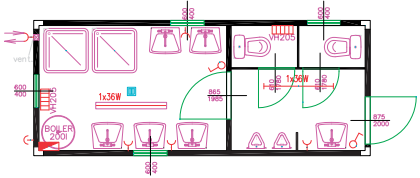
B4



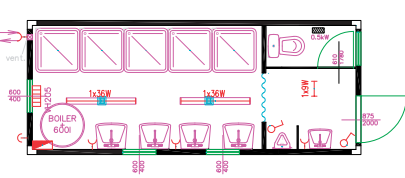
B5



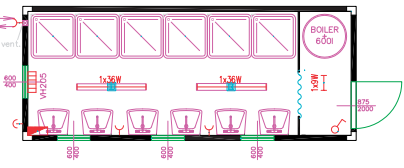
B6



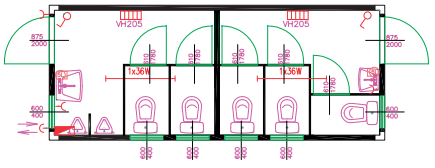
C1



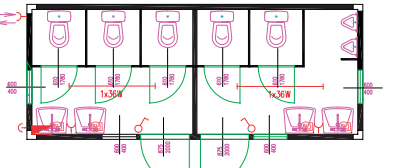
C2



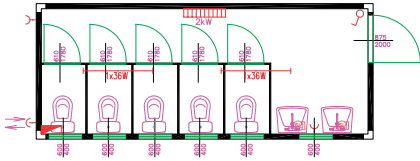
C3



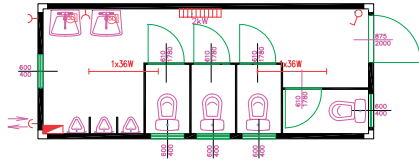
D1



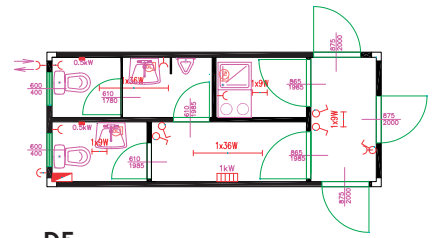
D2



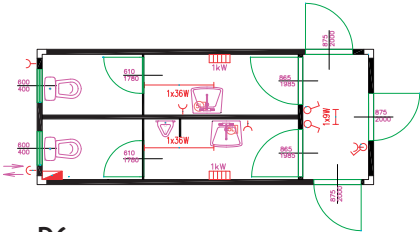
D3



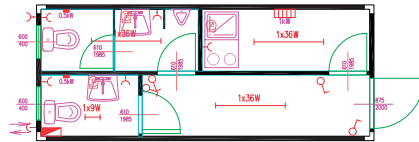
D4



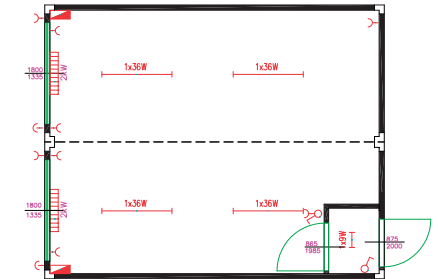
D5



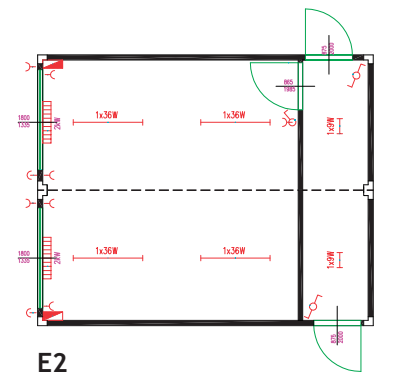
D6



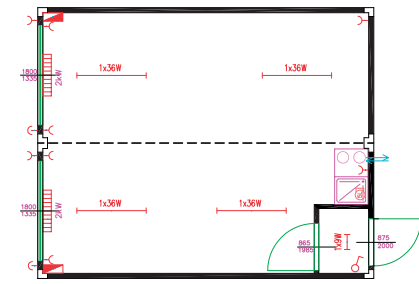
D7



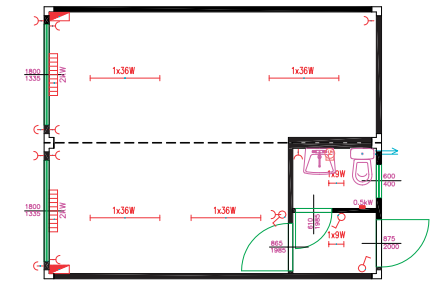
E1



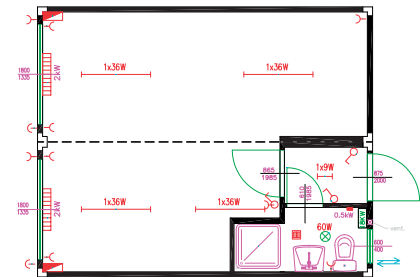
E2



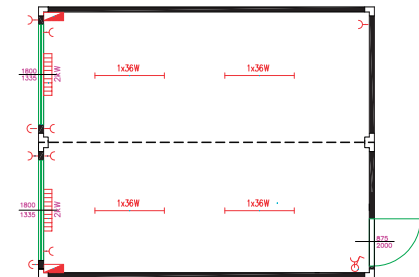
E3



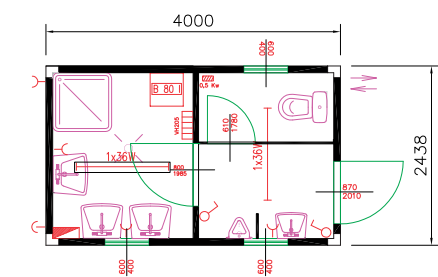
E4



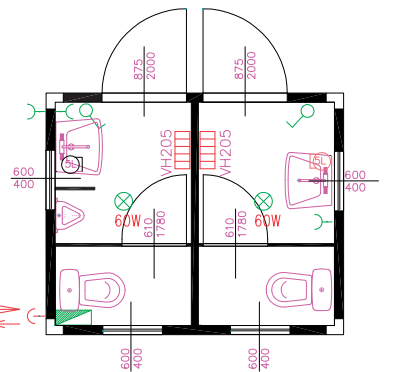
E5



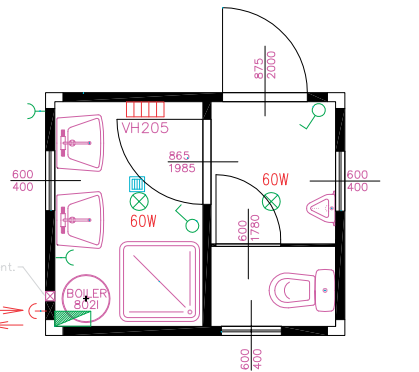
E6



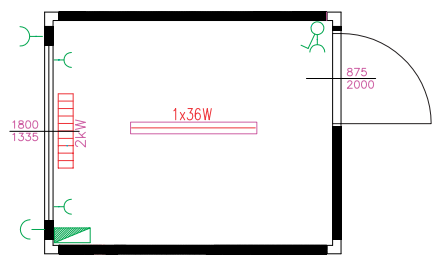
F1



F2



F3



F4























SKOLY KEJ DNIH
digiškola









