

Návrh uznesenia:

Obecné zastupiteľstvo v

a) berie na vedomie informáciu o zámere spoločnosti Brantner Nova, s.r.o. ohľadom rozšírenia Regionálnej skládky odpadov Kúdelník II. v Spišskej Novej Vsi o 4. a 5. etapu s predpokladanou celkovou životnosťou skládky do roku 2042,

b) súhlasí a podporuje rozšírenie Regionálnej skládka odpadov Kúdelník II. Spišská Nová Ves o 4. a 5. etapu , nakoľko táto skládka je stabilizačným prvkom pre zachovanie trvale udržateľného rozvoja odpadového hospodárstva obcí a miest regiónu Spiš.

Informácia

k realizovateľnosti rozšírenia Regionálnej skládky odpadov Kúdelník II. Spišská Nová Ves.

Spoločnosť Brantner Nova, s.r.o., od roku 1996 prevádzkuje skládkovanie komunálneho odpadu (KO) na Regionálnej skládke odpadov Kúdelník II. Spišská Nová Ves.

V roku 1994 boli projektom Zadanie stavby –Skládka KO Kúdelník II. navrhnuté tri etapy výstavby skládky , pričom celková kapacita bola prepočítaná na 1 100 00 m³ KO.

1. etapa skládky		
začiatok skládkovania	11/1996	
objem		250 000 m ³
2. etapa skládky		
začiatok skládkovania	11/2005	
objem		434 000 m ³
3. etapa skládky		
začiatok skládkovania	08/2014	
objem		333 210 m ³

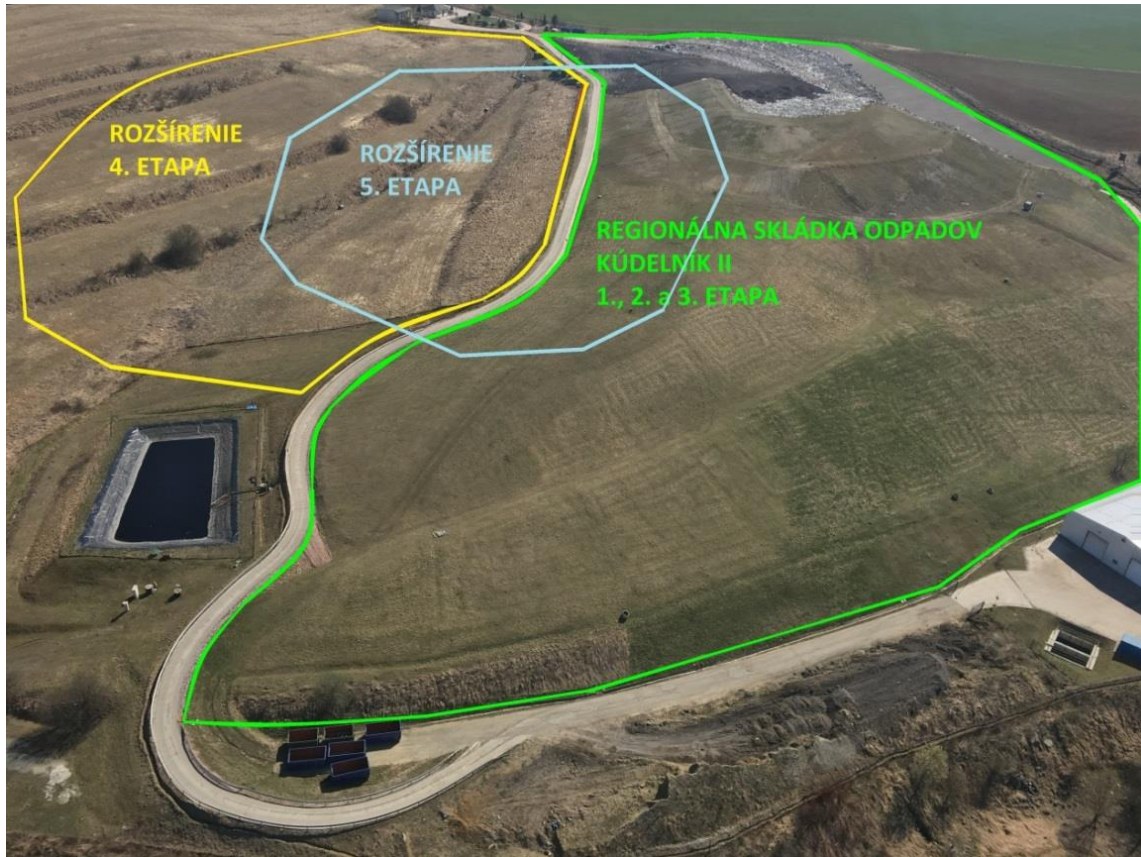
V posledných rokoch skládkovania došlo k nárastu množstva ukladaných odpadov. Na skládke sa zneškodňuje viac ako 60 000 t/rok KO a skládka slúži pre cca 250 000 obyvateľov regiónu Spiš.

Regionálna skládka odpadov Kúdelník II. je **stabilizačným prvkom pre zachovanie trvale udržateľného rozvoja odpadového hospodárstva obcí a miest, vrátane separovaného zberu.**

Motivujúcim ekonomickým prvkom zneškodňovania KO a ďalších odpadov a **bonusom** pre obce a mestá nášho regiónu oproti iným skládkam je jednotková cena **za 1 tonu uloženého odpadu**. Na Regionálnej skládke odpadov Kúdelník II. je **dlhodobo najnižšia** cena a to **v objeme 20,40 EUR/t.**

Iné skládky na nie nebezpečný odpad (NNO) **majú podstatne vyššie ceny a to v rozmedzí 35 – 60 EUR/t.** Napríklad Spaľovňa KOSIT v Košiciach má cenu 70 EUR/t.

Obrázok č. 1 dáva prehľad o jestvujúcej skládke odpadov za etapy skládkovania 1.etapa, 2.etapa a 3.etapa a tiež o zámere na rozšírenie skládky o etapy č. 4 a č. 5.



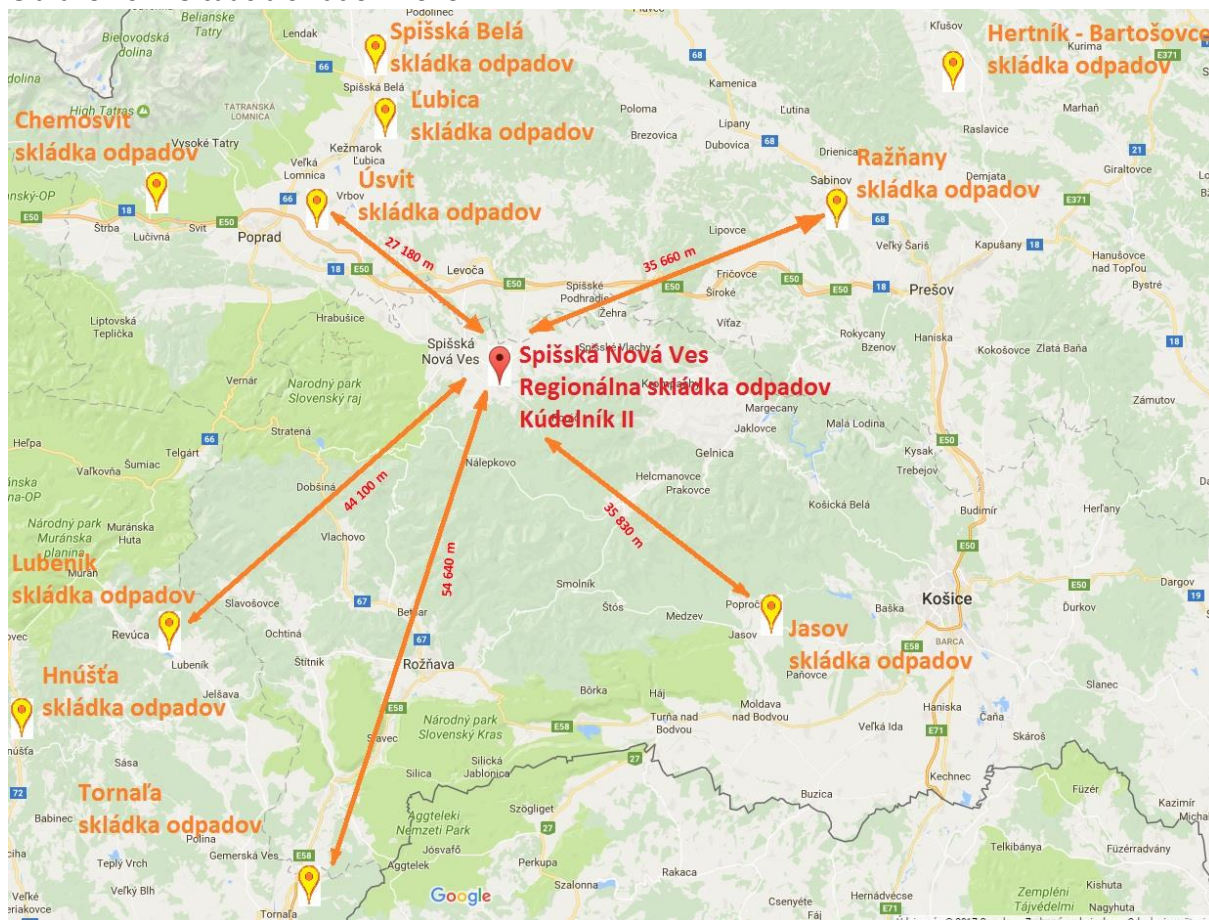
Prehľad o potencionálne využiteľných skládkach NNO v našej lokalite udáva nasledujúca Tabuľka č. 1 a Obrázok č. 2.

Tabuľka č.1

Potenciálne využiteľné skládky odpadov v lokalite:

Názov skládky/prevádzkovateľ	Kapacita skládky*
Skládka odpadov Úsvit, Žakovce, IV. a V. etapa Prevádzkovateľ: TOS s. r. o., Žakovce	335 410 m ³
Skládka odpadov Ražňany, I. - IV. etapa Prevádzkovateľ: Spoločnosť Šariš, a. s., Sabinov	212 763 m ³ (v súčasnosti cca 25 000 m ³)
Skládka odpadov Jasov, I. etapa Prevádzkovateľ: AVE - V.O.D.S. Jasov s. r. o.	90 350 m ³ (v súčasnosti zavezená)
Skládka odpadov Tornaľa I. až III. etapa Prevádzkovateľ: Brantner Tornaľa s. r. o.	135 243 m ³ (voľná kapacita cca 50 000 m ³)

Obrázok č.2: Situácia skládok v okolí



V tabuľka č. 2 (v prílohe) Prehľad o uložení odpadu na jestvujúcej skládke za rok 2016 udáva prehľad o množstve uložených odpadov podľa jednotlivých zberných oblastí.

Obrázok č. 3 (v prílohe) udáva celkový záber na Situáciu Regionálnej skládky odpadov Kúdelník II.

Z analýzy ročných množstiev uloženého odpadu na skládke a z geodetických zamerania skládky k termínu 1. 1. 2016 bola voľná kapacita 268 312 m³.

Zavezenie skládky za rok 2016 44 300 m³

Voľná kapacita k 1. 1. 2017 224 012 m³

Za predpokladu ročného zavážania skládky KO 50 000 m³/rok
bude životnosť skládky do 1. 1. 2022.

Základná podnikateľská úloha spoločnosti Brantner Nova, s.r.o., je v termíne od 04/2017 do 12/2022 realizovať rozšírenie jestvujúcej Regionálnej skládky odpadov Kúdelník II. Spišská Nová Ves o 4. a 5. etapy skládkovania.

Rozšírenie skládky prebehne na príľahlých pozemkoch jestvujúcej skládky podľa priloženej Situácii rozšírenia skládky (obr.č.3 v prílohe).
 Pozemky 4. etapy je treba vykúpiť od súčasných majiteľov.

Pre navrhovanie rozšírenia skládky sa využije celá infraštruktúra súčasnej jestvujúcej skládky. Jedná sa o objekty:

- Objekty prevádzkového dvora – prevádzková budova, sociálne zariadenia, mostová váha, garáže, sklad PHM, jímka odpadovej vody, manipulačné plochy,
- Akumulačná nádrž a čiastočne zariadenie pre recykláciu priesakových kvapalín,
- Zdroj vody a vodovod,
- Prípojka elektrickej energie a elektrorozvody,
- Prístupová komunikácia a vnútorné komunikácie,
- Oplotenie a jestvujúci vstup do skládky.

Technické údaje pre rozšírenie skládky:

- **kapacita 4.etapa** **600 000 m³**
- **plocha rozšírenia** **39 500 m²**

Po zaplnení 4. etapy skládky bude možné pokračovať rozšírením – 5. etapou, ktorá vznikne prepojením 2.,3. a 4. etapy skládkovania.

- **kapacita 5. etapa** **360 000 m³**
- **plocha rozšírenia** **5 280 m²**

Životnosť rozšírenia skládky pre 4. a 5. etapu (960 000 – 1 000 000 m³ skládkovacieho objemu) pri zavážaní skládky cca 50 000 m³/rok bude :

pre 4. etapu samostatne (600 000 m³)	cca 12 rokov t.j. do roku 2034
pre 4. a 5. etapu (cca 1 mil. m³)	cca 20 rokov t.j. do roku 2042

Povoľovanie stavby z hľadiska stavebného (Zákon IPKZ) predstavuje 2 stupne :

- územné konanie
- stavebné konanie.

Dokumentácie pre prípravu stavby rozšírenia skládky sú :

- a) Investičný zámer skládky
- b) Dokumentácia E.I.A.
 - Zámer činnosti – dokumentácia pre zisťovacie konanie
 - Hodnotiaca správa – dokumentácia E.I.A. pre povinné hodnotenie

Projektové dokumentácie:

- c) Dokumentácia pre územné konanie
- d) Projekt stavby pre stavebné konanie
- e) Projekt stavby pre realizáciu stavby
- f) Dokumentácia skutočného vyhodnotenia stavby
- g) Iné doplňujúce dokumentácie.

Európska komisia vytýčila cieľ, aby všetky štáty EU prijali také opatrenia, ktoré zabezpečia, že do roku 2030 sa množstvo komunálneho odpadu ukladaného na skládkach zníži na 10 % z celkového množstva komunálneho odpadu.

Siedmym štátom Slovenská republika, Estónsko, Grécko, Chorvátsko, Lotyšsko, Malta a Rumunsko sa na dosiahnutie cieľa môže poskytnúť odklad ešte o dodatočných 5 rokov- t.j. do roku 2035 .

Na základe aktuálneho stavu a posúdenia platných predpisov s podporou stratégie odpadového hospodárstva podporovať materiálové a energetické zhodnotenie pred skládkovaním, je potrebné konštatovať, že bude potrebné v širokej miere zavádzať v rámci odpadového hospodárstva opatrenia na podporu materiálového a energetického zhodnotenia a úpravu odpadov.

Táto iniciatíva sa prejaví zvýšením tlakom na separovaný zber a budovanie zariadení pre úpravu a zhodnotenie odpadu, ale aktuálny stav v nakladaní s odpadom **sa nezaobíde bez skládky odpadov na nie nebezpečný odpad ako zvyškový odpad po spracovaní a úprave odpadov v týchto zariadeniach.**

Súčasnú podmienku pri zvedení úpravy odpadu a vytriedení ľahkej spáliteľnej časti a využiteľnej časti odpadu stále predpokladajú, že **aj po uvedení týchto zariadení do prevádzky zostane cca 35- 45% zvyškového odpadu.**

Uvedené nás vedie k záveru, že za aktuálnych podmienok s výhľadom do obdobia cca 2030 - 2040 bude potrebné a nevyhnutné a na druhej strane aj výhodné prevádzkovať v rámci integrovaného riešenia odpadov aj skládku na nie nebezpečný odpad.

Ukladaný odpad už nebude hodnotený ako odpad z komunálnej sféry, ale ako zvyškový odpad po úprave a zhodnotení zmesového komunálneho odpadu .

V opačnom prípade subjekt, ktorý nebude s takouto skládkou disponovať bude odkázaný na poskytnutie tejto služby, čo ho bude znevýhodňovať a obmedzovať v poskytovaní komplexných služieb v oblasti nakladania s komunálnymi odpadmi, a teda môže spôsobiť zníženie konkurencieschopnosti pri uchádzaní sa o niektoré aktivity v regióne .

Je žiaduce aby skládka odpadov „SPIŠSKÁ NOVÁ VES Regionálna skládka odpadov“, bola v programových dokumentoch odpadového hospodárstva uvádzaná ako zariadenie, ktoré sa uvažuje dlhodobo využívať a ktorým sa zabezpečí zneškodňovanie zvyškového zmesového odpadu na regionálnej úrovni .

Preto je potrebné bezodkladne pristúpiť k riešeniu rozšírenia a stanoveniu jej základných parametrov - kapacity a životnosti, ktoré sa budú môcť v programových dokumentoch uviesť.

V období uvedenia do prevádzky rozšírenia skládkovania o 4. a 5. etapu podľa POH SR (od 1. 1. 2022) bude dochádzať celorepublikovo k obmedzovaniu skládkovania KO a na druhej strane k zvyšovaniu podielu energetického a materiálového využívania odpadov. Podpora tejto stratégie od štátu bude aj cez umelé ekonomické nástroje, ktorými bude zavedenie progresívnych nárastov poplatkov za zneškodňovanie KO skládkovaním.

Opodstatnenosť prevádzky rozšírenia Regionálnej skládky na zvyškový odpad Kúdelník II. v komunálnej sfére bude pre zabezpečovanie odpadového hospodárstva neopomenuteľný a podmienky jej dosiahnuteľnosti, resp. zabezpečenia uloženia zvyškov

zmesného odpadu po úprave, môžu výrazne ovplyvniť celkovú cenotvorbu nakladania s odpadmi.

Proces prípravy a realizácie rozšírenia Regionálnej skládky zvyškového odpadu Kúdelník II. musí byť integrovaný do stratégie odpadového hospodárstva mesta Spišská Nová Ves, regiónu Spiš a okolie a Združenia SEZO- Spiš . Taktiež integrovaný **do plánov odpadového hospodárstva na všetkých stupňoch POH:**

- na úrovni dotknutých obcí a miest regiónu Spiš
- na úrovni Košického a Prešovského kraja
- na úrovni POH SR.

Budúci investor a prevádzkovateľ Regionálnej skládky zvyškového odpadu Kúdelník II. týmto žiada obce a mestá združené v združení obcí SEZO- Spiš o :

- a) Podporiť zámer rozšírenia jestvujúcej skládky o 4. a 5. etapu na zvyškový odpad (NNO) a integrovať tento zámer do POH obce a mesta ako podmienku pre zabezpečovanie odpadového hospodárstva,
- b) Schváliť podporu obcí a miest na úrovni obecného alebo mestského zastupiteľstva.

SITUÁCIA ROZŠÍRENIA SKLÁDKY

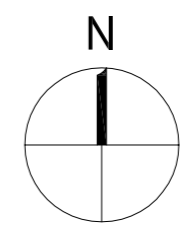
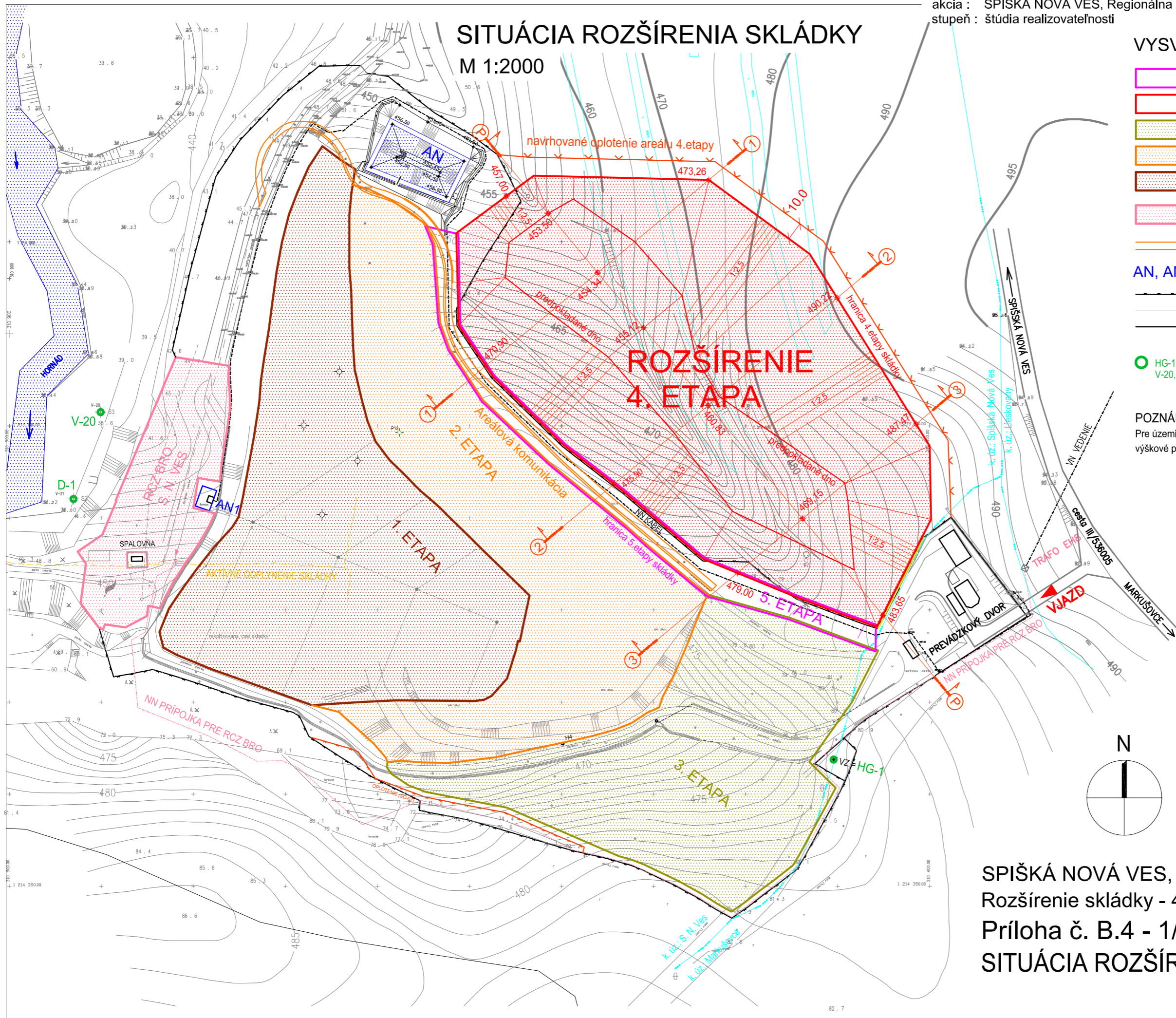
M 1:2000

VYSVETLIVKY

- NAVRHOVANÉ SKLÁDKOVACIE PRIESTORY 5.ETAPY
- NAVRHOVANÉ SKLÁDKOVACIE PRIESTORY 4.ETAPY
- JESTVUJÚCE SKLÁDKOVACIE PRIESTORY 3.ETAPY
- JESTVUJÚCE SKLÁDKOVACIE PRIESTORY 2.ETAPY
- JESTVUJÚCE SKLÁDKOVACIE PRIESTORY 1.ETAPY
- REGIONÁLNE CENTRUM ZHODNOCOVANIA BRO SPIŠKÁ NOVÁ VES
- AREÁLOVÁ KOMUNIKÁCIA
- AN, AN1 JESTVUJÚCE AKUMULAČNÉ NÁDRŽE PK
- JESTVUJÚCE OPLATENIE
- JESTVUJÚCE ZAMERANIE ÚZEMIA
- JESTVUJÚCE OBJEKTY
- HG-1, D-1 V-20, VKH-3 JESTVUJÚCE MONITOROVACIE SONDY SKLÁDKY

POZNÁMKA

Pre územie 4. etapy nebolo spracované geodetické zameranie územia, výškové pomery boli prebraté z dostupných mapových podkladov.



SPIŠKÁ NOVÁ VES, Regionálna skládka odpadov
 Rozšírenie skládky - 4. etapa
 Príloha č. B.4 - 1/3
 SITUÁCIA ROZŠÍRENIA SKLÁDKY 4. E